

**UCHWAŁA NR XLIII/433/2021
RADY MIASTA SIEDLCE**

z dnia 28 października 2021 r.

w sprawie wyrażenia sprzeciwu wobec proponowanego przebiegu projektowanej drogi krajowej nr 63 na obszarze Miasta Siedlce

Na podstawie art. 18 ust. 2 pkt 15 ustawy z dnia 8 marca 1990 r. o samorządzie gminnym (Dz.U.2021 r., poz. 1372) Rada Miasta Siedlce uchwała, co następuje:

§ 1. 1. Po zapoznaniu się z wariantami przebiegu drogi krajowej nr 63 zaproponowanymi przez firmę S.T.I. Polska sp. z o.o działającą na zlecenie Generalnej Dyrekcji Dróg Krajowych i Autostrad, Rada Miasta Siedlce postanawia wyrazić sprzeciw wobec proponowanego przebiegu na obszarze Miasta Siedlce drogi krajowej nr 63, która w zaprojektowanym kształcie będzie znacząco ingerować w funkcjonowanie społeczności lokalnej zamieszkującej ten rejon Miasta, oraz wpływać niekorzystnie na tereny Natura 2000 „Ostoja Nadliwiecka”. Stanowisko Rady Miasta Siedlce stanowi Załącznik nr 2 do niniejszej Uchwały.

2. Rada Miasta postanawia poprzeć propozycję przebiegu drogi krajowej nr 63 przedstawioną firmie S. T. I. Polska sp. z o.o w dnia 18.02.2021 r. przez Prezydenta Miasta Siedlce zgodnie z Załącznikiem nr 1 do niniejszej uchwały.

§ 2. Uchwałę należy przekazać firmie S.T.I. Polska sp. z o.o. oraz Generalnej Dyrekcji Dróg Krajowych i Autostrad.

§ 3. Wykonanie uchwały powierza się Prezydentowi Miasta Siedlce.

§ 4. Uchwała wchodzi w życie z dniem podjęcia.

Wiceprzewodniczący Rady
Miasta

Maciej Nowak

Załącznik Nr 2 do uchwały Nr XLIII/433/2021
Rady Miasta Siedlce
z dnia 28 października 2021 r.

Uzasadnienie do Uchwały Rady Miasta

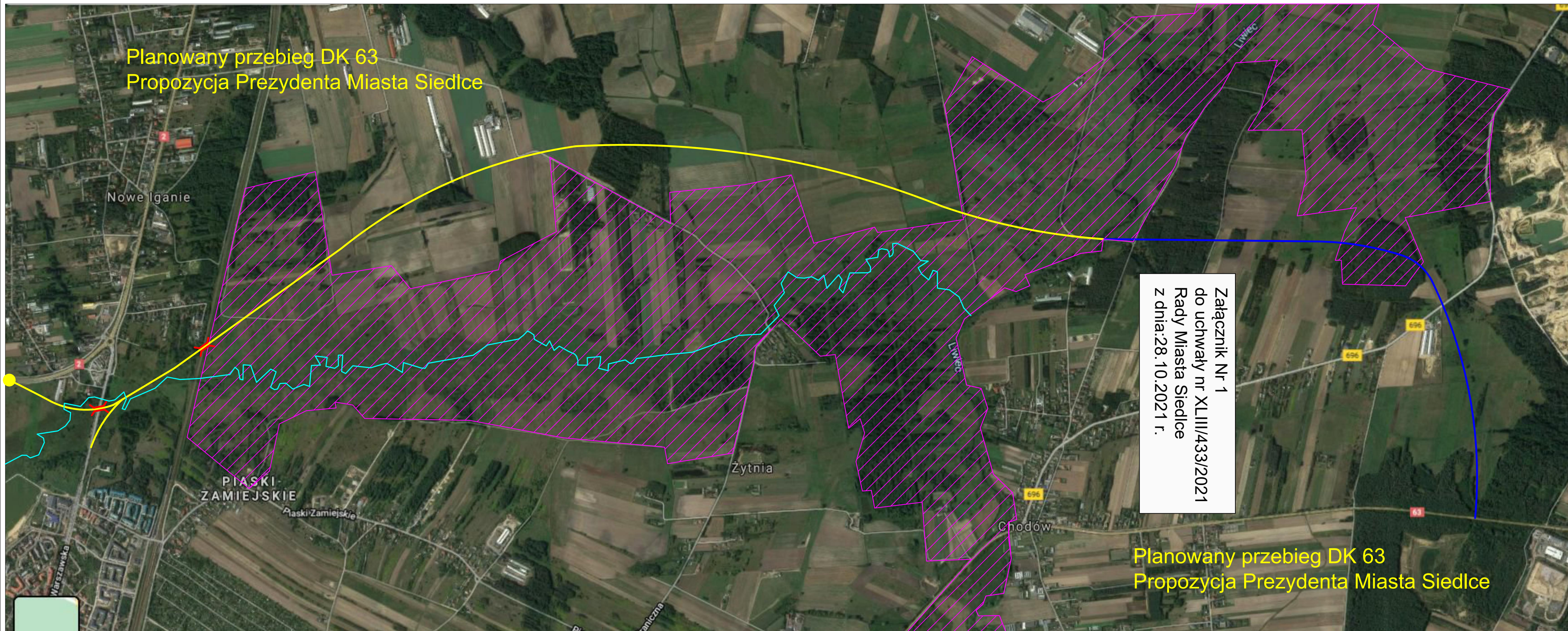
Rada Miasta Siedlce po zapoznaniu się z wariantami przebiegu drogi krajowej nr 63 zaproponowanymi przez firmę S. T. I. Polska sp. z o.o działającą na zlecenie Generalnej Dyrekcji Dróg Krajowych i Autostrad oraz po wysłuchaniu licznych protestów mieszkańców Miasta, Rada Miasta Siedlce postanawia wyrazić sprzeciw wobec proponowanego przebiegu na obszarze Miasta Siedlce drogi krajowej nr 63.

Decyzja taka wynika z faktu, że w zaprojektowanym kształcie proponowane warianty będą znacząco ingerować w funkcjonowanie społeczności lokalnej zamieszkującej ten rejon Miasta Siedlce. Wariant wschodni powoduje konieczność wyburzenia czterech nowopowstałych budynków mieszkalnych, natomiast pozostałe warianty znacznie zbliżają się do zabudowań mieszkalnych, co będzie powodować uciążliwości związane z ruchem pojazdów, hałasem oraz zanieczyszczeniem powietrza. Uciążliwości będą dotyczyć zarówno zabudowy jednorodzinnej jak i wielorodzinnej- osiedle „Zielone dachy”.

Drugim ważnym argumentem jest fakt znaczącej ingerencji w tereny Natura 2000 „Ostoja Nadliwiecka”. Jest to obszar mający znaczenie dla Wspólnoty Europejskiej, zaakceptowany decyzją Komisji Europejskiej z dnia 10 stycznia 2011 r. – numer aktu normatywnego C (2010) 9669 – na potrzeby dokumentacji zwany dalej obszarem Natura 2000. Teren ten stanowi obszar ochrony siedliskowej gatunków chronionych i rzadko występujących, które powinny podlegać szczególnej ochronie. Tereny takie mają niebagatelne znaczenie nie tylko dla społeczności lokalnej, ale również dla całej Wspólnoty Europejskiej.

Propozycja Przedstawiona przez Prezydenta Miasta Siedlce w dniu 18.02.2021 r. firmie S. T. I. Polska sp. z o.o. ogranicza ingerencję w tereny Natura 2000 „Ostoja Nadliwiecka” oraz prowadzi propozycje trasy po terenach niezamieszkałych minimalizując przez to uciążliwości związane z poruszaniem się dużej liczby pojazdów.

Planowany przebieg DK 63
Propozycja Prezydenta Miasta Siedlce



Planowany przebieg DK 63
Propozycja Prezydenta Miasta Siedlce

Uzasadnienie

do uchwały w sprawie wyrażenia sprzeciwu wobec proponowanego przebiegu projektowanej drogi krajowej nr 63 na obszarze Miasta Siedlce.

Uzasadnienie do Uchwały stanowi Załącznik nr 2 zawierający stanowisko Rady Miasta Siedlce w sprawie wyrażenia sprzeciwu wobec proponowanego przebiegu projektowanej drogi krajowej nr 63 na obszarze Miasta Siedlce