

**INFORMACJA O STANIE
OCHRONY PRZECIWPÓŻAROWEJ
W MIEŚCIE SIEDLCE W 2021**



PAŃSTWOWA STRAŻ POŻARNA

INFORMACJA O STANIE OCHRONY PRZECIWPÓŻAROWEJ W MIEŚCIE SIEDLCE W 2021

Zatwierdzam:


KOMENDA MIEJSKA
PAŃSTWOWEJ STRAZY POŻARNEJ
w Siedlcach
woj. mazowieckie


KOMENDANT MIEJSKI
Państwowej Straży Pożarnej
st. bryg. mgr inż. Andrzej Celiński

Siedlce, 10 marca 2022 r.

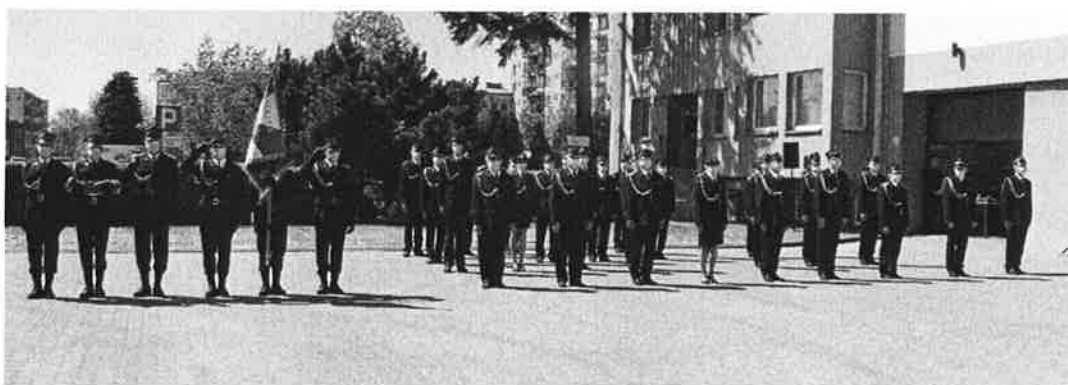
Opracowanie i redakcja Komenda Miejska Państwowej Straży Pożarnej w Siedlcach

Spis treści

Działalność organizacyjno-kadrowa	3
Organizacja systemu ratowniczo-gaśniczego na terenie miasta i powiatu siedleckiego	4
Izolowane zdarzenia medyczne – zadania jednostek ochrony przeciwpożarowej i trendy w statystyce	4
Statystyka zdarzeń	5
Zdarzenia związane z tlenkiem węgla na przestrzeni lat	9
Zdarzenia związane z pożarami sadzy	10
Charakterystyczne miejscowe zagrożenia na terenie miasta Siedlce.....	10
Charakterystyczne pożary na terenie miasta Siedlce	11
Czynności kontrolno – rozpoznawcze	12
Promocja i popularyzacja ochrony przeciwpożarowej	13
Statystyka wydanych decyzji	16
Struktura prowadzonych postępowań pokontrolnych.....	17
Nieprawidłowości dotyczące zaopatrzenia w wodę do celów przeciwpożarowych w tym zastępcze źródła zaopatrzenia – przykłady wydanych zgód	17
Obiekty socjalne.....	18
Fotowoltaika	18
Działalność logistyczna	20
Wyposażenie w sprzęt	20
Wniosek transgraniczny.....	21
Finanse	23
Wnioski	25

Działalność organizacyjno-kadrowa.

W 2021 roku Komenda Miejska PSP w Siedlcach pracowała w ramach struktury organizacyjnej określonej Regulaminem Organizacyjnym, w którym ustalono 130 etatów strażackich oraz 3 etaty cywilne. W minionym roku ze służby na zaopatrzenie emerytalne odeszło 2 strażaków i 1 pracownik cywilny. Trzech funkcjonariuszy na swój wniosek zostało przeniesionych do dalszego pełnienia służby w innych jednostkach organizacyjnych PSP. Zatrudniono 3 nowych funkcjonariuszy w tym: 2 absolwentów SA PSP, 1 strażaka z przeniesienia z innej jednostki organizacyjnej PSP.



Struktura zatrudnienia na dzień 31 grudnia 2021 r. przedstawia się następująco:

1. Ze względu na wykształcenie:

- wyższe: 59 funkcjonariuszy (w tym 5 kobiet), 2 cywili (2 kobiety),
- licencjackie: 9 funkcjonariuszy,
- policealne: 20 funkcjonariuszy,
- średnie: 41 funkcjonariuszy.

2. Ze względu na płeć:

- funkcjonariusze: 5 kobiet, 123 mężczyzn,
- cywile: 2 kobiety.

3. Udział poszczególnych korpusów: 34 oficerów, 31 aspirantów, 53 podoficerów, 9 szeregowych.

4. Ze względu na pion służbowy:

- funkcjonariusze: logistyka - 2, szkoleniowy - 1, operacyjny - 117, prewencja - 3, pozostałe - 4,
- cywile: logistyka - 2.

Działalność Komendy realizowano w oparciu o Roczny Plan Pracy KM PSP w Siedlcach. Ponadto realizowano zadania wynikające z potrzeb jednostek zwierzchnich tj. Komendy Głównej i Komendy Wojewódzkiej PSP oraz jednostek współdziałających i współpracujących z Komendą.

W ubiegłym roku z okazji Dnia Strażaka oraz Narodowego Święta Niepodległości 30 strażaków z KM PSP w Siedlcach otrzymało awanse na wyższe stopnie służbowe, w tym: 6 w korpusie oficerów, 9 w korpusie aspirantów, 15 w korpusie podoficerów. 16 strażaków zostało odznaczonych odznakami i medalami państwowymi, resortowymi, w tym 7 strażaków Medalem za Długoletnią Służbę i 9 Odznaką Zasłużony dla Ochrony Przeciwpożarowej oraz 2 wyróżnionych dyplomem Komendanta Głównego PSP.

Organizacja systemu ratowniczo-gaśniczego na terenie miasta i powiatu siedleckiego.

Komenda Miejska PSP w Siedlcach posiada odpowiednie siły i środki do likwidacji zdarzeń pożarowych w obiektach zlokalizowanych na rozpatrywanym terenie. Zastępy straży pożarnej dysponowane są do zdarzeń w oparciu o zasady, które zostały opracowane na podstawie "Ramowych wytycznych Komendanta Głównego PSP do opracowania zasad dysponowania sił jednostek ochrony przeciwpożarowej oraz zasad doraźnego zabezpieczenia operacyjnego terenu powiatu po zadysponowaniu zasobów ratowniczych" i uzgodnione z Komendantem Wojewódzkim PSP w październiku 2018 roku. Zasady te określają minimalne ilości pojazdów i strażaków dysponowanych do zdarzenia, w zależności od rodzaju zdarzenia i informacji uzyskanych w trakcie przyjęcia zgłoszenia. Standardowo jest to dwa lub trzy pojazdy ratownicze z obsadą 12 strażaków.

Izolowane zdarzenia medyczne - zadania jednostek ochrony przeciwpożarowej i trendy w statystyce

Strażacy KM PSP uczestniczą m.in. w tzw. izolowanych zdarzeniach ratownictwa medycznego. To zdarzenia będące we właściwościach Państwowego Ratownictwa Medycznego, podczas których ratownicy jednostek ochrony przeciwpożarowej, realizują medyczne działania ratownicze do czasu przejęcia odpowiedzialności za poszkodowanego przez przybyły na miejsce Zespół Ratownictwa Medycznego Są to zdarzenia, do których nie ma możliwości natychmiastowego zadysponowania karetki lub gdy przewidywany czas dotarcia karetki jest znacznie dłuższy, niż czas dotarcia straży pożarnej. Mogą to być także zdarzenia, do których doszło w pobliżu siedziby straży lub też zdarzenia, na które natrafili strażacy przejeżdżając akurat w pobliżu.

Podczas takich zdarzeń strażacy wykonują co najmniej jedno z wymienionych czynności: przywracanie lub utrzymanie drożności dróg oddechowych, wykonywanie zewnętrznego masażu serca, tamowanie krwotoków zewnętrznych i opatrywanie ran, tlenoterapia 100% tlenem lub sztuczne oddychanie, unieruchamianie złamań i podejrzeń złamań oraz zwicnięć, schładzanie oparzeń, zabezpieczenie przed utratą ciepła, prowadzenie wstępnego postępowania przeciwwstrząsowego, wsparcie psychiczne osób poszkodowanych lub zagrożonych.

OGÓŁEM IZRM				
		2020	2021	Wzrost %
1	KM PSP Siedlce	4	9	125
2	Miasto Siedlce	3	7	133
3	Powiat siedlecki	1	2	100

W 2021 roku Komenda Miejska PSP w Siedlcach odnotowała 9 izolowanych zdarzeń ratownictwa medycznego, co w porównaniu z rokiem 2020 stanowi wzrost liczby interwencji

o 125 %, tj. o 5 zdarzeń. W tym czasie szybszy przyrost liczby zdarzeń miał miejsce w Siedlcach (o 133 %), niż na terenie powiatu siedleckiego, gdzie dynamika wyniosła 100 %.

Umiejętności z zakresu kwalifikowanej pierwszej pomocy oraz posiadany sprzęt pozwalają strażakom udzielać pomocy medycznej w wielu różnych sytuacjach. Należy tu podkreślić, że w 2021 roku nasze jednostki ochrony przeciwpożarowej najczęściej interweniowały: tamując krwotoki zewnętrzne i opatrując rany (4-krotnie), podczas tlenoterapii 100% tlenem lub sztucznego oddychania (2 przypadki) i udzielając 2 razy wsparcia psychicznego osobom poszkodowanym.

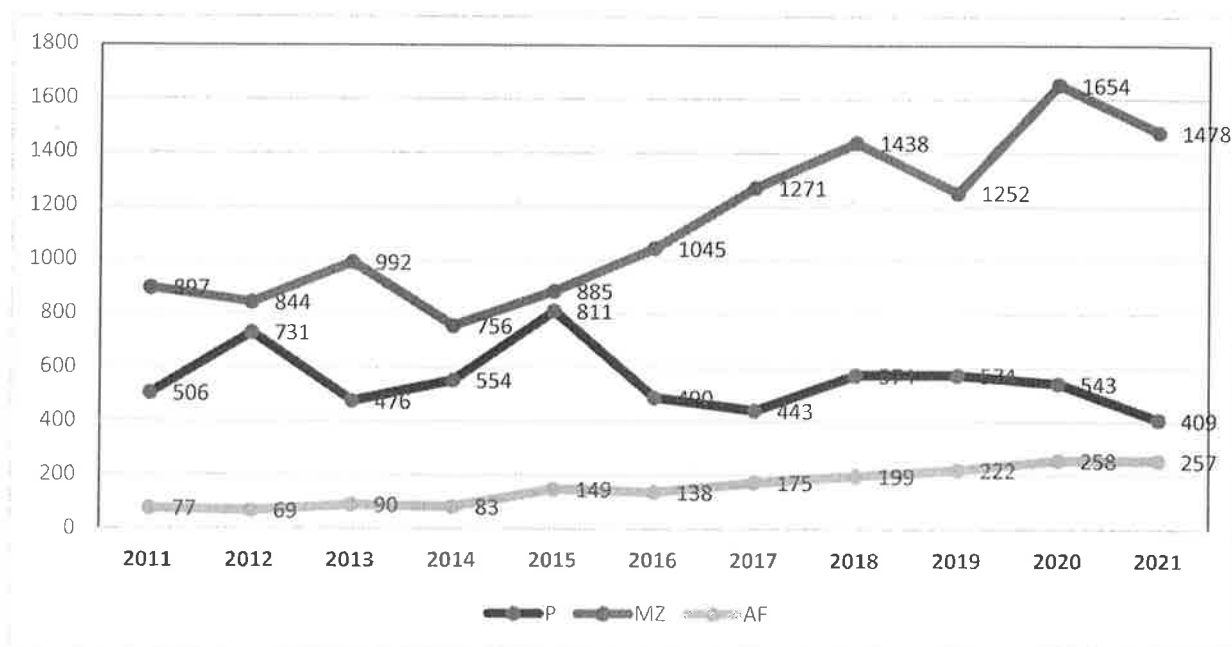
Statystyka zdarzeń

W 2021 roku jednostki ochrony przeciwpożarowej z powiatu siedleckiego interweniowały podczas 2144 zdarzeń, co w porównaniu z rokiem 2020 stanowi spadek liczby interwencji o 12,67 %, tj. o 311 zdarzeń.

W ogólnej liczbie zdarzeń pożary stanowiły 19,08 % (409 zdarzeń), a ich ilość w porównaniu z rokiem 2020 spadła o 24,68 %. W odniesieniu do pożarów w porównaniu z rokiem 2020 zmniejszyła się ilość pożarów małych i średnich. Odnotowano nieznaczny wzrost ilości pożarów dużych (2 pożary w roku 2020 – 3 pożary w roku 2021).

Spadła o 10,64 %, (tj. o 176 zdarzenia) ilość miejscowych zagrożeń w porównaniu do roku 2020. Miejscowe zagrożenia stanowią 68,94 % (1478 zdarzeń) ogółu interwencji jednostek ochrony przeciwpożarowej w 2021 r. W grupie miejscowych zagrożeń w porównaniu do roku ubiegłego zanotowaliśmy spadek zdarzeń małych, lokalnych i dużych, zwiększenie ilości zdarzeń średnich.

Ilość alarmów fałszywych w roku 2021 stanowiła 11,99 % (257 zdarzeń) ogółu interwencji. Rok wcześniej zanotowano tych zdarzeń o jedno więcej (258).



Zestawienie ilościowo- jakościowe zdarzeń na przestrzeni lat.

	Pożary					MZ					Alarmy Falszywe	Razem
	Razem	Małe	Średnie	Duże	B.duże	Razem	Małe	Lokalne	Średnie	Duże		
2011	506	453	52	1	0	897	875	22	0	0	77	1480
2012	731	664	66	1	0	844	150	690	4	0	69	1644
2013	476	444	30	2	0	992	91	898	3	0	90	1558
2014	554	513	38	2	1	756	100	650	5	1	83	1393
2015	811	737	69	4	1	885	90	780	13	2	149	1845
2016	490	451	38	0	1	1045	124	916	5	0	138	1673
2017	443	414	25	3	1	1271	171	1098	2	0	175	1889
2018	574	543	31	0	0	1438	182	1252	3	1	199	2211
2019	574	545	27	2	0	1252	164	1077	11	0	222	2048
2020	543	508	32	2	1	1654	121	1527	5	1	258	2455
2021	409	384	22	3	0	1478	111	1358	9	0	257	2144
Wzrost/ Spadek %	-24,68%	-24,41%	-31,25%	50%	-1 zdarzenie	-10,64%	-8,26%	-11,07%	80%	-1 zdarzenie	0,39%	12,67%

Zarówno w przypadku pożarów, jak i miejscowych zagrożeń, większość działań ratowniczo-gaśniczych prowadzili ratownicy Komendy Miejskiej PSP w Siedlcach wspierani przez członków Ochotniczych Straży Pożarnych.

Zastępy straży pożarnej w powiecie siedleckim wyjeżdżały do zdarzeń co **4 godz. 5 min. 8 sek.** z czego do:

- Pożarów co 21 godz. 25 min. 5 sek.
- Miejscowych zagrożeń co 5 godz. 55 min. 36 sek.
- Alarmów Falszywych co 1 dni 10 godz. 5 min. 8 sek.

Ilość zdarzeń w rozbiciu na pożary, miejscowe zagrożenia i alarmy fałszywe.

		OGÓŁEM ZDARZEŃ			Pożary			Miejscowe zagrożenia			Alarmy fałszywe		
		2020	2021	Wzrost / spadek %	2020	2021	Wzrost / spadek %	2020	2021	Wzrost / spadek %	2020	2021	Wzrost / spadek %
1	KM PSP Siedlce	2455	2144	-12,67 %	543	409	- 32,76 %	1654	1478	-10,64 %	258	257	- 0,39 %
2	Miasto Siedlce	1103	724	- 34,36 %	137	126	- 8,73 %	753	397	- 47,28 %	213	201	- 5,64 %
3	Powiat siedlecki	1352	1420	5,03 %	406	283	- 43,46 %	901	1081	19,98 %	45	56	24,44 %

Ilość pożarów na terenie miasta Siedlce jest mniejsza o 55,48 % niż na terenie powiatu siedleckiego, a ilość miejscowych zagrożeń powstałych na terenie m. Siedlce jest mniejsza o 63,28 % niż na terenie powiatu siedleckiego.

Wykaz miejsc, w których w 2021 roku na terenie miasta Siedlce powstały pożary (126 zdarzeń) przedstawia się następująco:

- 43 pożary - centrum Siedlec: ul. Lecha Kaczyńskiego, tory kolejowe do ul. Buczyńskiej, Wyszyńskiego, Prusa, Jagiełły,
- 35 pożarów - od ul. Kazimierzowskiej, Wyszyńskiego, Buczyńskiej do torów kolejowych,
- 20 pożarów - od ul. Kazimierzowskiej, Prusa, Jagiełły, Sokołowskiej na północ (Nowe Siedlce, Osiedle Tysiąclecia),
- 17 pożarów - od ul. Garwolińskiej w kierunku zachodnim aż do torów (osiedla: Roskosz, Warszawska, Nad Zalewem, Daszyńskiego),
- 10 pożarów - od ul. Garwolińskiej w kierunku wschodnim aż do torów (Taradajki, Osiedle Żwirowa, Jednostka Wojskowa),
- 1 pożar - od torów na północny zachód (od ul. Lecha Kaczyńskiego na zachód oraz od ul. Prądyńskiego i Przymiarki wzdłuż torów na północ).

Biorąc pod uwagę rodzaj obiektów należy zauważyć, że najwięcej pożarów powstało:

- w innych obiektach – w 46 przypadkach,
- w obiektach mieszkalnych – w 41 przypadkach,
- w grupie środki transportu – w 17 przypadkach.

W grupie miejscowych zagrożeń odnotowano 94 zdarzenia związane ze środkami transportu. Poniżej przedstawiono ilość zdarzeń na poszczególnych ulicach lub grupach ulic.

- 18 zdarzeń – ul. 3 Maja (2), Kilińskiego (3), Armii Krajowej (1), Piłsudskiego (3), Pułaskiego (1), Sienkiewicza (1), Sądowa (1), Bohaterów Getta (1), Cmentarna (1), Aślanowicza (1), Czerwonego Krzyża (1), Wojska Polskiego (1), Plac Tysiąclecia (1);
- 15 zdarzeń – Starowiejska (6), Prusa (3), Terespolska (1), Janowska (1), Kazimierzowska (1), Romualda Traugutta (1), Królowej Jadwigi (1), Wiszniewskiego (1);
- 14 zdarzeń – Warszawska (9), Prądyńskiego (1), Prezydenta Lecha Kaczyńskiego (1), Norwida (1), Kasprowicza (1), Nikłowa (1);
- 14 zdarzeń – Sokołowska (7), Józefa Poniatowskiego (2), Kaczorowskiego (1), Graniczna (1), Północna (1), Chrobrego (1), Bema (1);
- 11 zdarzeń – Brzeska (9), Starzyńskiego (1), Kleeberga (1);
- 9 zdarzeń – Składowa (2), Rotmistrza Pileckiego (2), Zbrojna (1), Południowa (1), Śmiała (1), Targowa (1), Kolejowa (1);
- 8 zdarzeń – Artyleryjska (3), Domanicka (1), Monte Cassino (2), Sosnowa (1), Koszarowa (1);
- 4 zdarzenia bez określenia konkretnej ulicy.

W przypadku miejscowych zagrożeń najwięcej zdarzeń odnotowano w obiektach:

- w grupie obiekty mieszkalne – w 163 przypadkach,
- w grupie środki transportu – w 93 przypadkach,
- w grupie inne obiekty – w 83 przypadkach.

Analizując czas trwania akcji od czasu powiadomienia do powrotu jednostek należy podkreślić, że przy:

➤ pożarach:

- w 11,98 % przypadków czas trwania działań ratowniczo-gaśniczych wynosił do 30 min.,
- w 29,10 % czas działań wynosił 31–60 min.,
- w 38,14 % akcji trwał 61–120 min.,
- w 16,87 % trwał w przedziale od 121–240 min.,
- w 3,42 % to działania trwające od 241–720 min,

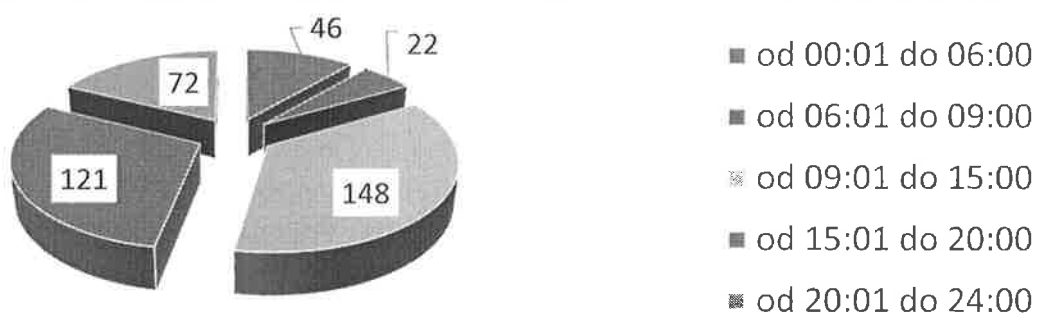
Łącznie działania do 120 minut stanowiły 79,22 % wszystkich pożarów.

➤ miejscowych zagrożeniach (MZ):

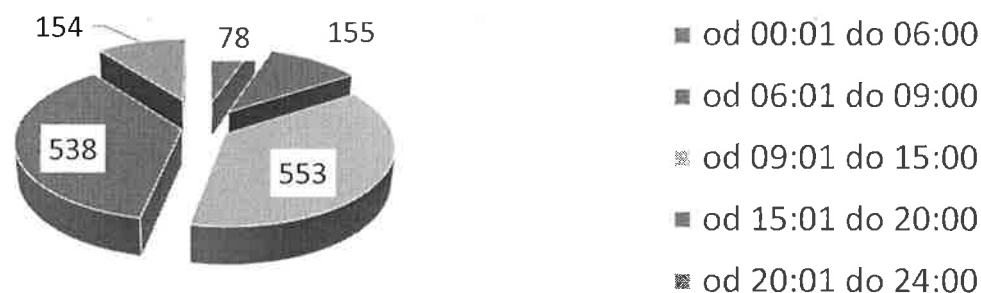
- w 15,02 % przypadków czas trwania działań ratowniczo-gaśniczych trwał do 30 min.,
- w 37,55 % czas trwania działań wynosił 31–60 min,
- w 36,87 % trwał w przedziale od 61–120 min.,
- w 9,20 % to MZ trwające od 121–240 min.,
- w 1,29 % stanowią MZ trwające od 241–720 min,
- w 0,9 % - MZ trwające powyżej 720 min.

Łącznie działania do 120 minut stanowią 89,45 % wszystkich MZ.

Požary powstają w różnym natężeniu w zależności od pory dnia i nocy. Największym udziałem w dzień charakteryzuje się czas w przedziale od godziny 09:00 do 15:00 tj. 149 pożarów, co stanowi 36,19%, natomiast w nocy to czas od godziny 20:00 do 24:00 i jest to 72 pożarów, co stanowi 17,6%. Najmniejsza ilość zdarzeń wydarzyła się w godzinach 06:00 do 09:00 tj. 22 pożarów, co stanowi 5,38 %. W godzinach dziennych 6:00 – 20:00 powstało 291 pożarów, co stanowi 71,15 %, a w godz. nocnych 20:00 – 6:00 118 pożarów co stanowi 28,85 %.



Miejscowe zdarzenia to w zdecydowanej większości interwencje daytime w przedziale czasowym od godziny 6:00 do 20:00, a było ich łącznie 1246 miejscowych zagrożeń, co stanowi 84,30 %, natomiast w nocy tj. w pozostałym okresie doby było 232 interwencji, co stanowi 15,70 %.



Analiza interwencji w rozbiciu na pory roku pokazuje jak duża jest różnica zdarzeń pomiędzy miesiącami letnimi a zimowymi. Czerwiec, lipiec i sierpień to miesiące, w którym odnotowano największą ilość interwencji tj. odpowiednio 253, 265 i 247. Listopad natomiast to miesiąc z najmniejszą ilością interwencji tj. 118.

Biorąc pod uwagę przyczyny zdarzeń należy podkreślić, że przeważającą grupę przyczyn powstawania miejscowych zagrożeń i pożarów stanowią działania człowieka.

Zestawienie przyczyn powodujących powstawanie pożarów przedstawia się następująco:

- nieostrożne posługiwaniem się ogniem otwartym, zarówno przez dzieci jak i dorosłych - w 198 przypadkach,
- podpalenia umyślne, w tym akty terroru - w 29 przypadkach,
- wady urządzeń elektrycznych i ogrzewczych, bądź ich nieprawidłowa eksploatacja - w 116 przypadkach,
- wady środków transportu - w 23 przypadkach,
- inne przyczyny - w 17 przypadkach.

W przypadku miejscowych zagrożeń najczęstszą przyczyną zdarzeń były:

- inne przyczyny (w tym zdarzenia związane z COVID-19) - w 373 przypadkach,
- huragany, silne wiatry oraz gwałtowne opady atmosferyczne i przybory wód - w 263 przypadkach,
- niezachowanie zasad bezpieczeństwa w ruchu drogowym i nieprawidłowa eksploatacja środków transportu oraz wady środków transportu - w 350 przypadkach,
- niewłaściwe zabezpieczenie hodowlanych zwierząt i nietypowe zachowanie się zwierząt, owadów stwarzające zagrożenie (szerszenie, osy, pszczoły itp.) - w 333 przypadkach,
- nieumyślne i celowe działanie człowieka - w 111 przypadkach,

Ilość osób, które w wyniku powstania pożaru poniosły śmierć to 5 (2 w roku 2020).

Rannych podczas pożarów zostało 13 osób, wobec 10 w roku 2020. Podczas miejscowych zagrożeń śmierć poniosło 20 osób (18 w 2020 r.), a rannych zostało 288 osób, wobec 260 w roku 2020. Łącznie w 2021 r. odnotowano 25 ofiar śmiertelnych oraz 301 osób rannych.

Podczas prowadzonych działań ratowniczo-gaśniczych przy pożarach 27 osobom udzielono pomocy medycznej, w tym przez strażaków 15 osobom. Ewakuowano 9 osób ze strefy zagrożenia. Przy miejscowych zagrożeniach pomocy medycznej udzielono 354 osobom, w tym przez strażaków 121 osobom. Ewakuowano 40 osób ze strefy zagrożenia.

Pożary spowodowały straty wstępnie oszacowane w wysokości 15172,2 tys. zł, co daje średnio na jeden pożar 37,09 tys. zł. Straty powstałe podczas miejscowych zagrożeń ocenione zostały na 6261,6 tys. zł, co daje średnio na jedno miejscowe zagrożenie 4,23 tys. zł.

Mienie uratowane oszacowane zostało:

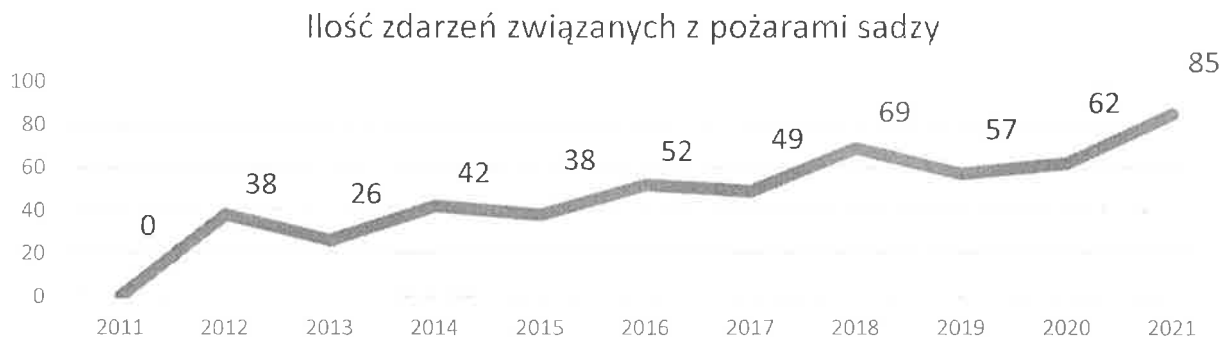
1. Podczas pożarów na 143 473 tys. zł,
2. Podczas miejscowych zagrożeń na 2 980 tys. zł.

Zdarzenia związane z tlenkiem węgla na przestrzeni lat

Zdarzenia związane z tlenkiem węgla w poszczególnych latach



Zdarzenia związane z pożarami sadzy



Charakterystyczne miejscowe zagrożenia na terenie miasta Siedlce

26 marca 2021 r. w Siedlcach na ulicy Artyleryjskiej doszło do zderzenia samochodu ciężarowego z motocyklem. Po przybyciu na miejsce zdarzenia i przeprowadzeniu rozpoznania stwierdzono, że na lewym pasie jezdni na plecach leży kierujący motocyklem (poszkodowany był przytomny i miał otwarte złamanie prawej kończyny dolnej). Działania przybyłych zastępów straży pożarnej polegały na: zabezpieczeniu miejsca zdarzenia, udzieleniu kwalifikowanej pierwszej pomocy osobie poszkodowanej (stabilizacji odcinka szyjnego kręgosłupa, przeprowadzeniu badania wstępnego urazowego, zatamowaniu krwawienia z rany, unieruchomieniu kończyny dolnej za pomocą szyny w pozycji zastanej), pomocy pogotowiu w przygotowaniu do transportu osoby poszkodowanej, ograniczeniu wycieków substancji ropopochodnych z motocykla, umożliwieniu prowadzenia policji czynności dochodzeniowo-śledczych. W działaniach ratowniczych brały udział 2 zastępy PSP - 9 strażaków.

30 października 2021 r. w Siedlcach na ulicy Wiszniewskiego miał miejsce wypadek drogowy z udziałem dwóch pojazdów osobowych. Po dojechaniu na miejsce zdarzenia stwierdzono zderzenie dwóch pojazdów osobowych. Wszyscy uczestnicy zdarzenia znajdowali się poza pojazdami, na miejscu był ZRM. Działania straży polegały na: zabezpieczeniu miejsca zdarzenia, odłączeniu zasilania w pojazdach, zebraniu przy użyciu sorbentu płynów eksploatacyjnych, umożliwieniu policji prowadzenia czynności dochodzeniowo-śledczych. Przypuszczalną przyczyną zdarzenia było niezachowanie bezpiecznej odległości między pojazdami. W działaniach ratowniczych brały udział 2 zastępy PSP - 6 strażaków.

11 grudnia 2021 r. w Siedlcach na ulicy Śmiałej miał miejsce wypadek drogowy z udziałem jednego samochodu osobowego. Po dojechaniu na miejsce zdarzenia stwierdzono: samochód na zakręcie drogi pojechał prosto uderzając w ogrodzenie, obarierowanie muru oporowego, mur oporowy, po czym dachował i uderzył w bramę garażową i ścianę fundamentową budynku mieszkalnego wielorodzinnego. Pojazdem podróżowały dwie osoby: jeden uczestnik wysiadł o własnych siłach, drugi został ewakuowany z pojazdu. Działania straży polegały na: zabezpieczeniu miejsca zdarzenia, ewakuacji osoby poszkodowanej z pojazdu, udzielaniu KPP oraz prowadzeniu RKO (przybyły na miejsce zdarzenia lekarz stwierdził zgon), oświetleniu terenu prowadzonych działań, odłączeniu zasilania w pojeździe, zabezpieczeniu auta

przeciwpożarowo, umożliwieniu Policji prowadzenia czynności dochodzeniowo-śledczych. Przypuszczalną przyczyną zdarzenia było niezachowanie zasad bezpieczeństwa w ruchu drogowym. W działaniach ratowniczych brał udział 1 zastęp PSP – 6 strażaków.

Charakterystyczne pożary na terenie miasta Siedlce

16 lutego 2021 r. w Siedlcach przy ul. Franciszka Kleeberga miał miejsce pożar stolarni. Po przybyciu na miejsce zdarzenia stwierdzono rozwinięty, otwarty pożar stolarni o powierzchni około 150 m², w budynku magazynowym. Działania zastępów polegały na: zabezpieczeniu terenu prowadzonych działań, podaniu dwóch prądów wody w natarciu na palący się budynek, oświetleniu terenu prowadzonych działań, oczyszczeniu miejsca pożaru z materiałów palnych, oddymieniu przyległych magazynów o powierzchni około 1200 m², sprawdzeniu kamerą termowizyjną pogorzeliska pożaru, umożliwieniu policji prowadzenia czynności dochodzeniowo-śledczych. W działaniach gaśniczych brało udział 5 zastępów PSP - 21 strażaków.

14 kwietnia 2021 r. w Siedlcach przy ulicy Jodłowej miał miejsce pożar kotłowni w budynku mieszkalnym. Po przybyciu na miejsce zdarzenia stwierdzono pożar materiałów palnych zgromadzonych w kotłowni w dużej ilości (drewno, stare meble i wyposażenie wnętrz, szmaty, książki itp.). Działania przybyłych zastępów straży pożarnej polegały na: zabezpieczeniu miejsca zdarzenia, wyłączeniu bezpieczników w skrzynce elektrycznej, podawaniu prądów wody w natarciu na palące się przedmioty kotłowni, otwarciu okien w kotłowni i użyciu wentylatora nadciśnieniowego w celu usunięcia gazów pożarowych, usuwaniu materiałów nagromadzonych w kotłowni na zewnątrz i przelewaniu wodą, oddymieniu i przewietrzeniu pomieszczeń, sprawdzeniu pogorzeliska kamerą termowizyjną, umożliwieniu prowadzenia policji czynności dochodzeniowo-śledczych. W działaniach ratowniczych brały udział 2 zastępy PSP - 10 strażaków.

15 czerwca 2021 r. w Siedlcach przy ulicy Henryka Sienkiewicza miał miejsce pożar mieszkania. Dojazd do miejsca zdarzenia był utrudniony ze względu na wysokie natężenie ruchu drogowego. Po przybyciu na miejsce zdarzenia stwierdzono: z okien mieszkania na 2 piętrze w dwupiętrowym budynku wielorodzinnym wydobywa się dym - trwa ewakuacja lokatorów, na miejscu obecny jest patrol policji oraz ZRM. Działania straży polegały na: zabezpieczeniu miejsca zdarzenia, odłączeniu napięcia elektrycznego w obiekcie, ewakuacji mieszkańców, wprowadzeniu rot strażaków zabezpieczonych w sprzęt ochrony układu oddechowego z linią gaśniczą po klatce schodowej do źródła pożaru, odnalezieniu i ewakuowaniu osób poszkodowanych z pomieszczenia objętego pożarem, użyciu specjalistycznego sprzętu pożarniczego, usunięciu z mieszkania spalonych elementów wyposażenia i dokładnym przelaniu ich wodą na zewnątrz budynku, dokonaniu prac rozbiórkowych nadpalonych elementów ścian działowych oraz stropu celem wyeliminowania ukrytych zarzewi ognia, zadysponowaniu na miejsce zdarzenia inspektora nadzoru budowlanego, przeszukaniu i przelaniu pogorzeliska. W działaniach ratowniczych brały udział 6 zastępów PSP - 16 strażaków.

Czynności kontrolno - rozpoznawcze.

Głównym zadaniem sekcji kontrolno-rozpoznawczej Komendy Miejskiej Państwowej Straży Pożarnej w Siedlcach jest prowadzenie czynności kontrolno-rozpoznawczych mających na celu rozpoznawanie zagrożeń, realizację nadzoru nad przestrzeganiem przepisów przeciwpożarowych oraz przygotowania do działań ratowniczych.

Działalność prewencyjna w 2021 roku była dostosowana do aktualnych potrzeb i zadań w zakresie kontrolno-rozpoznawczym wynikających z obowiązujących uregulowań prawnych, dotyczyła głównie kontroli:

- budynków zamieszkania zbiorowego i użyteczności publicznej, w tym w szczególności szkół, przedszkoli, kościołów,
- terenów leśnych,
- obiektów i terenów letniego i zimowego wypoczynku dzieci i młodzieży,
- obiektów obrotu materiałami pirotechnicznymi,
- obiektów hotelarskich,
- garażów podziemnych wyposażonych w instalacje oddymiające,
- kościołów zabytkowych,
- obiektów, w których są zbieranie, magazynowanie lub przetwarzanie odpady,
- budynków archiwów, w tym archiwów urzędów,
- sieci wodociągowych przeciwpożarowych.

Zadania w zakresie kontrolno-rozpoznawczym na terenie powiatu siedleckiego w 2021 roku prowadzili funkcjonariusze pionu kontrolno-rozpoznawczego Komendy oraz wybrani strażacy z innych pionów Komendy oraz z jednostek ratowniczo-gaśniczych w ramach rozpoznawania możliwości i warunków prowadzenia działań ratowniczo-gaśniczych.

W ciągu roku 2021 przeprowadzono 154 kontrole stanu przestrzegania przepisów przeciwpożarowych, w tym 103 kontrole na terenie miasta Siedlce. Skontrolowano ogółem 257 obiektów, w tym 109 na terenie miasta. Przeprowadzono 21 odbiorów technicznych obiektów budowlanych, zakończonych wydaniem stanowiska Komendanta Miejskiego PSP w Siedlcach (w tym 10 na terenie miasta), potwierdzającego zgodność wykonania inwestycji z założeniami projektowymi. Liczba ta stanowiła ok 15,4 % ogólnej ilości dokonanych czynności kontrolno-rozpoznawczych.

Funkcjonariusze Komendy 59 razy uczestniczyli w treningach ewakuacyjnych, organizowanych przez placówki oświatowe i inne podmioty, w tym 30 na terenie miasta Siedlce. Łączna liczba ewakuowanych to 7500 dzieci i młodzieży oraz 1852 opiekunów i osób z personelu.

Dokonano sprawdzenia przestrzegania przepisów przeciwpożarowych oraz stanu przygotowania obiektów służących zimowemu i letniemu wypoczynkowi dzieci i młodzieży. W ramach realizacji powyższego zadania, na terenie powiatu siedleckiego, przeprowadzono czynności kontrolno - rozpoznawcze stanu przestrzegania przepisów przeciwpożarowych w omawianych grupach obiektów. Ogółem skontrolowano 9 obiektów użyteczności publicznej, które zostały zgłoszone do organizacji wypoczynku, w tym 5 na terenie miasta Siedlce.

Przeprowadzone kontrole potwierdziły spełnienie wymagań ochrony przeciwpożarowej kontrolowanych obiektów, stwierdzone nieprawidłowości zostały usunięte podczas kontroli.

Promocja i popularyzacja ochrony przeciwpożarowej

Współpraca z mediami realizowana jest przez nietetatowego oficera prasowego w KM PSP w Siedlcach poprzez:

- bieżące informowanie dziennikarzy o interwencjach straży pożarnych (w szczególności obsługa medialna dużych oraz długotrwałych akcji ratowniczo - gaśniczych na terenie powiatu),
- włączanie środków masowego przekazu do upowszechniania problematyki prewencyjnej oraz edukacyjno-informacyjnej PSP (m. in. zagrożenia związane z gwałtownymi burzami i silnymi wiatrami, zagrożenie pożarowe oraz zatruciem tlenkiem węgla podczas okresu grzewczego, bezpieczne używanie materiałów pirotechnicznych, bezpieczeństwo na lodzie, wypalanie traw). Komenda nasza bierze czynny udział w promowaniu akcji i kampanii społecznych, organizowanych przez Komendę Główną PSP i Komendę Wojewódzką PSP, Wojewodę Mazowieckiego oraz inne organizacje propagujące podstawowe zasady zachowań w różnych trudnych sytuacjach i zagrożeniach, jak również przestrzegające mieszkańców naszego powiatu przed nieprawidłowymi zachowaniami. Wskazujemy również na nieprawidłowości wynikające z zaniedbań maszyn, urządzeń i instalacji.

Komenda jest propagatorem wielu kampanii rządowych i społecznych, mających na celu zwiększenie poziomu bezpieczeństwa społeczeństwa:

- „Czujka na straży Twojego bezpieczeństwa” dot. przeciwdziałania zatruciem tlenkiem węgla, w tym popularyzującą czujki dymu i czadu; na temat tej akcji rozmawiano także podczas wizyt strażaków na treningach ewakuacyjnych w szkołach, prowadzono również szeroko zakrojoną akcję informacyjną w mediach lokalnych;
- „Kręci mnie bezpieczeństwo przez cały rok szkolny” - akcja informacyjno-edukacyjna zaprojektowana została przede wszystkim z myślą o uczniach szkół podstawowych. Jest ona elementem kampanii „Kręci mnie bezpieczeństwo” Ministerstwa Spraw Wewnętrznych i Administracji. Głównym celem projektu jest kształtowanie i propagowanie pozytywnych postaw młodych ludzi w zakresie bezpieczeństwa, poprzez systematyczne prowadzenie działań profilaktycznych i edukacyjnych;
- „Zaproś kominiarza!” - akcja społeczna Krajowej Izby Kominiarzy, dot. propagowania terminowości przeglądów przewodów kominowych i wentylacyjnych;
- bezpieczne korzystanie z fajerwerków;
- kampania społeczna „STOP pożarom traw”: wspólna kampania informacyjna Komendy Głównej PSP oraz Generalnej Dyrekcji Lasów Państwowych ma na celu zmniejszenie liczby pożarów traw oraz podniesienie świadomości ludzi w zakresie zagrożeń związanych z wiosennym podpalaniem nieużytków rolnych. W grupie docelowej akcji znaleźli się m.in. nauczyciele, dzieci i młodzież szkolna, mieszkańcy terenów wiejskich, właściciele ogródków działkowych;
- bezpieczne wakacje;
- bezpieczne ferie.

Na stronie internetowej Komendy - www.gov.pl/web/kmpsp-siedlce w zakładce „Prewencja społeczna” oraz na stronie Facebook Komendy umieszczane były materiały informacyjno-edukacyjne, dotyczące kampanii społecznych (m.in. „Czujka na straży Twojego bezpieczeństwa”, „Bezpieczne Lodowiska”, „Stop pożarom traw”) oraz wskazania dla właścicieli, zarządców i użytkowników budynków. Tworzone oraz pozyskane z Komendy Głównej PSP materiały dotyczące zagrożeń publikowane są na stronie komendy w okresach ich występowania.

Z uwagi na sytuację w kraju związaną z pandemią Covid-19 w 2021 r. nie przeprowadzono eliminacji powiatowych wspólnie z Zarządem Oddziału Powiatowego ZOSP RP w Siedlcach do Ogólnopolskiego Turnieju Wiedzy Pożarniczej „Młodzież zapobiega pożarom”.

Ponadto Komenda zrealizowała:

- ćwiczenia na terenie kąpielisk i innych akwenów wodnych, na których przebywają dzieci i młodzież, doskonalące umiejętności strażaków oraz propagujące podstawowe zasady bezpiecznych zachowań na akwenach wodnych,
- działania związane z zapewnieniem bezpieczeństwa uczestnikom imprez masowych, w tym opiniowanie dokumentacji i wizje lokalne na terenach, przewidzianych do organizacji imprez,
- kampanie, akcje edukacyjne i pogadanki dla dzieci i młodzieży - w zakresie bezpiecznego wypoczynku w czasie wakacji, ze szczególnym zwróceniem uwagi na zagadnienia: ochrony przeciwpożarowej, bezpiecznego korzystania z akwenów, połączone z udzielaniem praktycznych porad i informacji dotyczących właściwych zachowań i zasad bezpieczeństwa pożarowego,
- pokazy sprzętu ratowniczo-gaśniczego dla zorganizowanych grup dzieci i młodzieży,
- dwie kontrole stopnia przestrzegania przepisów przeciwpożarowych w lasach,
- w okresie przedświątecznym i noworocznym przeprowadzono czynności kontrolno-rozpoznawcze w zakresie zapewnienia bezpieczeństwa pożarowego w dużych obiektach handlowych oraz w innych obiektach, w których prowadzi się sprzedaż lub magazynowanie wyrobów pirotechnicznych na terenie województwa. W ramach realizacji niniejszego zadania kontrolowano hipermarkety, supermarkety i inne objekty handlowe.
- kontrole sieci wodociągowych przeciwpożarowych,
- kontrole stanu bezpieczeństwa pożarowego w żłobkach i przedszkolach,
- kontrole sprawdzające stopień realizacji obowiązków, nałożonych w drodze decyzji administracyjnych, wydanych w latach ubiegłych,
- rozpoznania operacyjne dokonywane podczas czynności kontrolno-rozpoznawczych oraz akcji ratowniczo-gaśniczych.

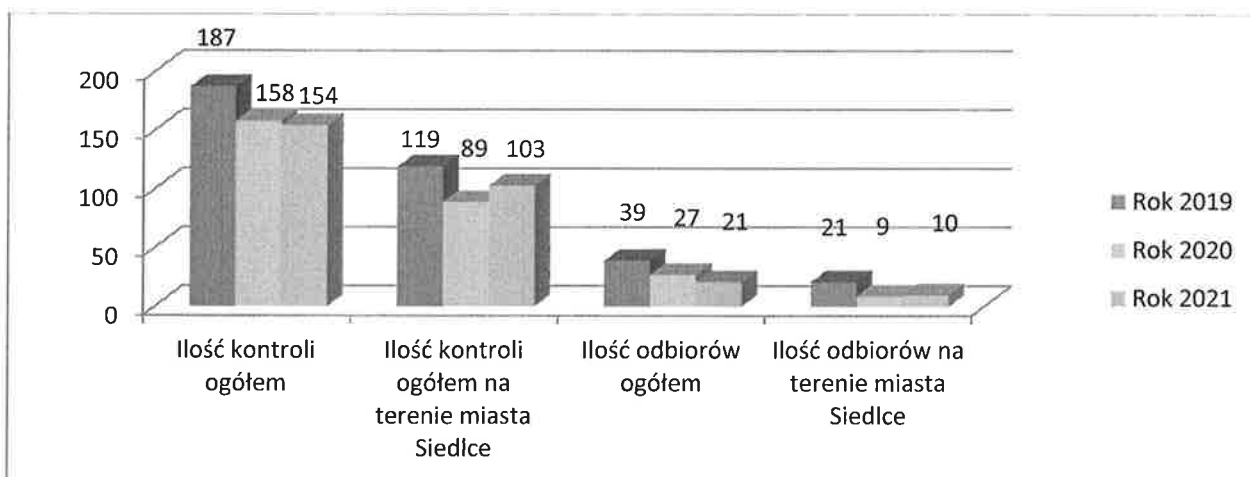
Ogółem przeprowadzono 103 kontrole na terenie miasta Siedlce

L.p.	Rodzaj kontroli	Liczba kontroli
1	Kontrola podstawowa	42
2	Kontrola sprawdzająca	4
3	Odbiór	10
4	Inne	47

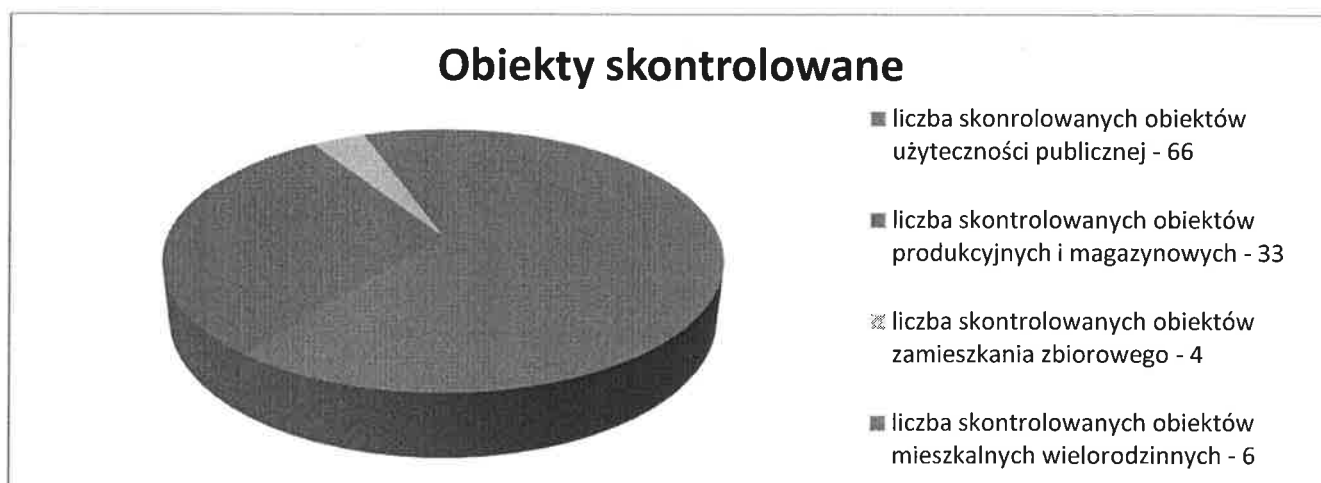
W ramach realizacji priorytetowej działalności skontrolowano następującą ilość obiektów w podziale na grupy z uwzględnieniem stwierdzonych nieprawidłowości:

L.p.	Nazwa grupy obiektów	Liczba obiektów skontrolowanych	Obiekty ze stwierdzonymi nieprawidłowościami
1	Obiekty użyteczności publicznej	66	24
2	Obiekty zamieszkania zbiorowego	4	1
3	Budynki mieszkalne wielorodzinne	6	1
4	Obiekty produkcyjne i magazynowe	33	9
5	Gospodarstwa rolne	0	0
6	Lasy	0	0
1	Obiekty wypoczynku dzieci i młodzieży	5	2
2	Obiekty zabytkowe	1	1
3	Zakłady stwarzające zagrożenie dla ludzi i środowiska	0	0

Udział czynności odbiorowych w zestawieniu do ogólnej ilości przeprowadzonych kontroli w latach 2019-2021 z uwzględnieniem czynności prowadzonych na terenie miasta Siedlce.



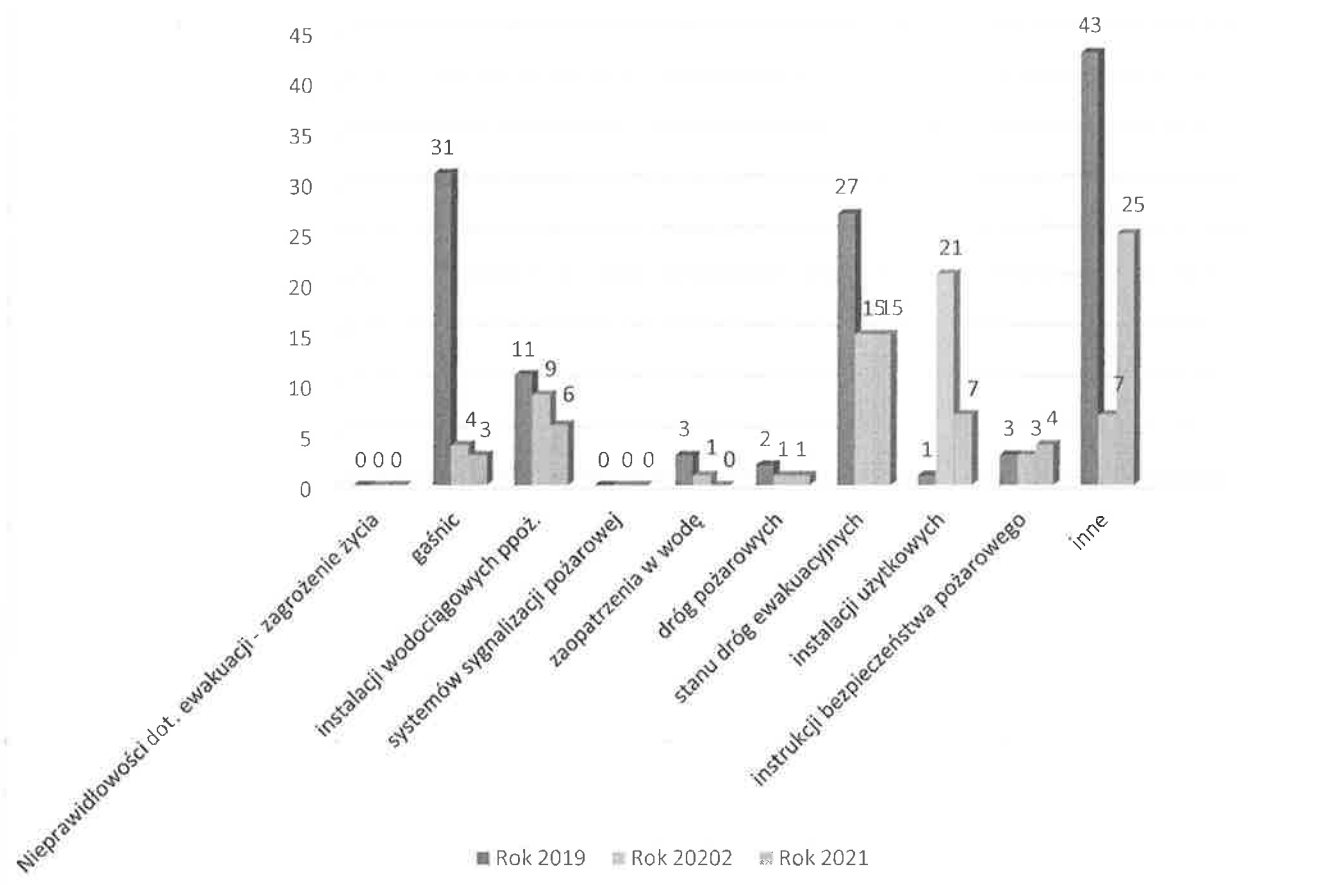
Struktura grup obiektów, skontrolowanych w 2021 roku



Liczba obiektów skontrolowanych w latach 2019 ÷ 2021 do liczby obiektów ze stwierdzonymi nieprawidłowościami:

L.p.	Nazwa grupy obiektów	Liczba obiektów skontrolowanych do liczby obiektów ze stwierdzonymi nieprawidłowościami					
		Rok 2019		Rok 2020		Rok 2021	
		1	Obiekty użyteczności publicznej	136	87	66	30
2	Obiekty zamieszkania zbiorowego	14	13	3	0	4	1
3	Budynki mieszkalne wielorodzinne	9	2	11	1	6	1
4	Obiekty produkcyjne i magazynowe	90	53	45	13	33	9
5	Gospodarstwa rolne	0	0	0	0	0	0
6	Lasy	0	0	0	0	0	0
Ogółem		168	155	125	44	109	35

Struktura stwierdzonych w 2021 r. nieprawidłowości



Statystyka wydanych decyzji

Na podstawie przeprowadzonych czynności kontrolno-rozpoznawczych wydano ogółem 6 decyzji administracyjnych w związku z nieprawidłowościami stwierdzonymi podczas czynności kontrolno-rozpoznawczych. Do komendanta miejskiego nie wpłynęły odwołania od decyzji administracyjnej. Przyjęto zgłoszenia 422 obiektów w celu zajęcia stanowiska przed oddaniem ich do użytkowania, w tym 215 dotyczących instalacji fotowoltaicznych (49 na terenie miasta). Pracownicy komendy podjęli czynności kontrolno-rozpoznawcze

w 21 przypadkach (10 na terenie miasta), po których wydano stanowiska nie wnoszące sprzeciwu do wydania pozwolenia na użytkowanie. W związku z prowadzonymi czynnościami kontrolno-rozpoznawczymi skierowano 8 wystąpień do innych organów (głównie Nadzór Budowlany, Urzędy Gmin). Wydano również 30 opinii o spełnieniu wymogów bezpieczeństwa pożarowego obiektów (22 na terenie miasta). W wyniku działań pokontrolnych, komendant miejski PSP w Siedlcach wszczął ogółem 35 postępowań nakazowo-egzekucyjnych oraz administracyjnych, w tym 23 na terenie miasta Siedlce.

Struktura prowadzonych postępowań pokontrolnych

L.p.	Rodzaj postępowania	Liczba wydanych decyzji
1	Decyzje administracyjne w sprawie usunięcia uchybień	3
2	Decyzje administracyjne w sprawie wstrzymania robót i zakazu eksploatacji	0
3	Postępowania egzekucyjne	1
4	Liczba nałożonych mandatów karnych	0
5	Wystąpienia do innych organów	8

Należy także wskazać, że wiele stwierdzanych nieprawidłowości usuwanych jest przez podmiot kontrolowany jeszcze w trakcie kontroli, co w najprostszy i najskuteczniejszy sposób prowadzi do poprawy stanu bezpieczeństwa w obiektach. Jest to możliwe w przypadkach, kiedy stwierdzane nieprawidłowości dotyczą spraw porządkowych i organizacyjnych, takich jak np. zawężanie szerokości dróg ewakuacyjnych poprzez ustawianie na nich przedmiotów, czy utrudnianie dostępu do gaśnic, hydrantów lub drzwi ewakuacyjnych. W trakcie użytkowania obiektów takie sytuacje są dość powszechne. W takich sytuacjach nie są wydawane decyzje administracyjne, a jedynie pouczenie kontrolowanego. Wynika stąd stosunkowo nieduża ilość wydanych decyzji w porównaniu do ilości stwierdzonych ogółem nieprawidłowości, tym bardziej, że wiele nieprawidłowości usuwanych jest przez właścicieli w okresie pomiędzy zakończeniem kontroli a wszczęciem postępowania administracyjnego.

Nieprawidłowości dotyczące zaopatrzenia w wodę do celów przeciwpożarowych w tym zastępcze źródła zaopatrzenia - przykłady wydanych zgód

Od 21 sierpnia 2009 r. obowiązuje Rozporządzenie Ministra Spraw Wewnętrznych i Administracji w sprawie przeciwpożarowego zaopatrzenia w wodę oraz dróg pożarowych. Rozporządzenie przedstawia m. in. obiekty wymagające zapewnienia przeciwpożarowego zaopatrzenia w wodę do zewnętrznego gaszenia pożaru, sposoby określania wymaganej ilości wody do celów przeciwpożarowych, wymagania przeciwpożarowe dla sieci wodociągowych.

W przypadku braku źródła wody zapewniającego wymaganą ilość wody do celów przeciwpożarowych, właściwy miejscowo komendant powiatowy (miejski) Państwowej Straży Pożarnej na wniosek właściciela budynku, obiektu budowlanego lub terenu, może dopuścić na czas określony zastępcze źródło wody do celów przeciwpożarowych, w szczególności naturalny lub sztuczny zbiornik wody, studnię lub ciek wodny, wyposażone w stanowisko

czerpania wody wraz z dojazdem. Do Komendy Miejskiej PSP w Siedlcach wpłynęły 4 wnioski w przedmiocie dopuszczenia na czas określony zastępczego źródła wody do celów przeciwpożarowych.

Na wniosek z dnia 22.09.2021 r. w przedmiocie dopuszczenia na czas określony zastępczego źródła wody do celów przeciwpożarowych odnośnie budynku usługowego, lokalizowanego przy ulicy Brzeskiej 95a w Siedlcach, Komendant Miejski PSP w Siedlcach postanowił dopuścić zastępcze źródło wody do celów przeciwpożarowych w postaci hydrantów zewnętrznych o wydajności 15 dm³/s, zlokalizowanego w odległości ok. 400 m i 500 m od chronionego obiektu. Wymagana ilość wody do celów przeciwpożarowych dla obiektu wynosi 20 dm³/s. Dwa hydranty zasilane z sieci miejskiej zlokalizowane w odległości ok. 40 m i ok. 120 m od chronionego budynku, posiadają wydajność 10 dm³/s. Hydranty zewnętrzne, wskazane jako zastępcze źródło wody do celów przeciwpożarowych, posiadają deklarowaną wydajność 15 dm³/s. Lokalizacja hydrantów zasilanych z wodociągu biorąc pod uwagę ograniczony czas korzystania w charakterze zastępczego źródła wody oraz wyposażenie w dogodny dojazd dla pojazdów gaśniczych, zapewnia możliwość prowadzenia działań gaśniczych z użyciem sił i środków dostępnych w rejonie działania najbliższej jednostki ochrony przeciwpożarowej wchodzącej w skład Krajowego Systemu Ratowniczo-Gaśniczego, jaką jest Jednostka Ratowniczo - Gaśnicza Nr 1, zlokalizowana w odległości ok. 3,6 km od przedmiotowego budynku.

Obiekty socjalne

Czynności kontrolno-rozpoznawcze przeprowadzone w IV kwartale 2020 roku w Stowarzyszeniu Hilaritas Schronisko dla osób bezdomnych w Siedlcach, ul. Południowa, wykazały, że budynek nie jest wyposażony w przeciwpożarowy wyłącznik prądu. W związku ze stwierdzoną nieprawidłowością w 2021 r. wydano decyzję administracyjną nakazującą wykonanie obowiązku tj. wyposażenia budynku w przeciwpożarowy wyłącznik prądu, odcinający dopływ prądu do wszystkich obwodów, z wyjątkiem obwodów zasilających instalacje i urządzenia, których funkcjonowanie jest niezbędne podczas pożaru.

Sprawdzenie przestrzegania przepisów przeciwpożarowych oraz stanu przygotowania pozostałych obiektów socjalnych oraz noclegowni, domów (schronisk) dla osób bezdomnych znajdujących się na terenie powiatu siedleckiego zaplanowano na rok 2022.

Fotowoltaika

Stosunkowo nowym zjawiskiem, powodującym dodatkowe zagrożenie, jest powstawanie instalacji fotowoltaicznych. Fotowoltaika to metoda wytwarzania energii elektrycznej bezpośrednio z promieniowania słonecznego (źródła odnawialnego). Podstawowym narzędziem, które pozwala przemienić zwykłe światło w użyteczny dla wszystkich prąd, są panele fotowoltaiczne, zwane też panelami solarnymi. Kiedy promienie słoneczne padają na powierzchnię paneli, zachodzi tzw. zjawisko fotowoltaiczne, którego efektem jest pojawienie się prądu stałego. Powstała w ten sposób energia trafia następnie do kolejnego istotnego urządzenia – falownika (inwertera). Ten przekształca prąd stały w prąd zmienny.

Zgodnie z art. 29 ust. 4 pkt 3c Ustawy Prawo Budowlane, do urządzeń fotowoltaicznych o mocy zainstalowanej elektrycznej większej niż 6,5 kW stosuje się obowiązek uzgodnienia z rzeczoznawcą do spraw zabezpieczeń przeciwpożarowych pod względem zgodności z wymaganiami ochrony przeciwpożarowej projektu tych urządzeń oraz zawiadomienia organów Państwowej Straży Pożarnej, o którym mowa w art. 56 ust. 1a.

W 2021 roku do Komendy Miejskiej PSP w Siedlcach wpłynęło:

- 1 zawiadomienie o zakończeniu robót budowlanych polegających na instalowaniu urządzeń fotowoltaicznych o mocy zainstalowanej elektrycznej mniejszej niż 6,5 kW i zamiarze przystąpienia do ich użytkowania, w tym 0 na terenie miasta Siedlce.
- 212 zawiadomień o zakończeniu robót budowlanych polegających na instalowaniu urządzeń fotowoltaicznych o mocy zainstalowanej elektrycznej większej niż 6,5 kW i nie większej niż 50 kW i zamiarze przystąpienia do ich użytkowania, w tym 49 na terenie miasta Siedlce.
- 2 zawiadomienia o zakończeniu robót budowlanych polegających na instalowaniu urządzeń fotowoltaicznych o mocy zainstalowanej elektrycznej większej niż 50 kW i zamiarze przystąpienia do ich użytkowania, w tym 0 na terenie miasta Siedlce.

Liczba zawiadomień o zakończeniu robót budowlanych polegających na instalowaniu urządzeń fotowoltaicznych i zamiarze przystąpienia do jej użytkowania w roku 2021 w podziale na moc zainstalowanych paneli fotowoltaicznych:

L.p.	Moc zainstalowanych paneli fotowoltaicznych (kW) w przedziałach	liczba zawiadomień o zakończeniu robót budowlanych polegających na instalowaniu urządzeń fotowoltaicznych i zamiarze przystąpienia do jej użytkowania	liczba zawiadomień o zakończeniu robót budowlanych polegających na instalowaniu urządzeń fotowoltaicznych i zamiarze przystąpienia do jej użytkowania na terenie miasta Siedlce
1	do 10 kW	171	37
2	od 10,01 kW do 20 kW	20	4
3	od 20,01 kW do 30 kW	8	2
4	od 30,01 kW do 40 kW	3	2
5	od 40,01 kW do 50 kW	10	4
6	od 50,01 kW	2	0

Należy dążyć do doskonalenia procesu prowadzenia czynności kontrolno-rozpoznawczych i postępowania pokontrolnego w związku z wprowadzonymi procedurami dotyczącymi metodyki prowadzenia czynności kontrolno-rozpoznawczych oraz zasad prowadzenia postępowań administracyjnych w sprawach związanych z nadzorem nad przestrzeganiem przepisów przeciwpożarowych. Dużą uwagę należy przykładac także do realizacji zagadnień związanych z rozpoznaniem zagrożeń, operacyjnym przygotowaniem obiektów do prowadzenia działań ratowniczo-gaśniczych oraz upowszechnianiem wiedzy z zakresu szeroko rozumianego bezpieczeństwa. Dalsze i ciągłe doskonalenie w tym zakresie kadry dowódczej Komendy będzie miało duże przełożenie na prowadzenie operacyjnej działalności kontrolnej, jak również upowszechniania wiedzy wśród osób odwiedzających strażnice, salę ognik

lub uczestniczących w organizowanych pokazach i ćwiczeniach jednostek ochrony przeciwpożarowej. Należy dążyć do zwiększenia nadzoru nad przestrzeganiem przepisów przeciwpożarowych przez właścicieli i zarządców obiektów, w tym nad realizacją obowiązku prowadzenia praktycznego sprawdzenia warunków i organizacji ewakuacji w obiektach, w których może przebywać jednocześnie ponad 50 osób.

Mimo wielu apeli, akcji propagandowych, kampanii społecznych oraz możliwości dostępu do informacji w siedzibie Komendy, podczas kontroli i działań ratowniczo - gaśniczych odnotowywane są przypadki braku zapewnienia podstawowych elementów zabezpieczeń przeciwpożarowych, gwarantujących bezpieczeństwo użytkowania obiektów.

W przypadku istniejących obiektów użytkowanych, w których następuje zmiana prowadzonego profilu lub rodzaju działalności, zarządzający nie występują o ocenę pod względem przeciwpożarowym tych obiektów. Konsekwencją takiego stanu jest niespełnienie w tych obiektach wymagań techniczno - budowlanych i warunków ochrony przeciwpożarowej.

Działalność logistyczna.

Wyposażenie w sprzęt

W 2021 roku Komenda Miejska Państwowej Straży Pożarnej w Siedlcach zakupiła namiot pneumatyczny o wartości 35 000 zł. Nowy namiot, dzięki konstrukcji opartej na specjalnym stelażu pneumatycznym, charakteryzuje się stosunkowo niską wagą i można go rozstawić w czasie kilkunastu minut. Namiot ten będzie wykorzystywany do prowadzenia długotrwałych akcji ratowniczo-gaśniczych związanych z usuwaniem skutków katastrof naturalnych lub ekstremalnych zjawisk atmosferycznych i poważnych awarii, a także jako zabezpieczenie medyczne w przypadku większej ilości osób poszkodowanych i zabezpieczenie dla osób ewakuowanych, zapewniając schronienie przed niekorzystnymi warunkami atmosferycznymi.



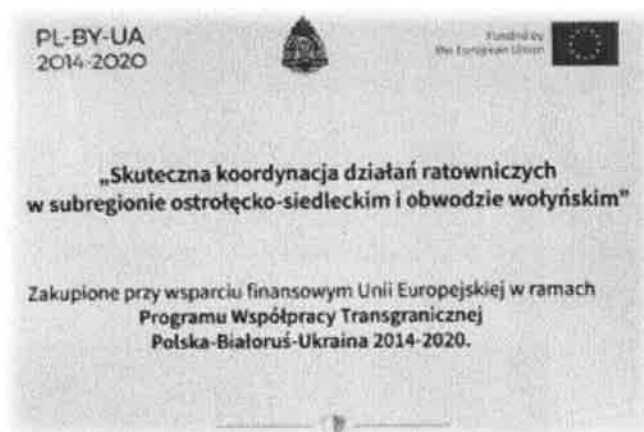
W 2021 roku Komenda Miejska Państwowej Straży Pożarnej w Siedlcach zakupiła wózek widłowy oraz wózek paletowy o łącznej wartości ponad 100 000 zł ze środków Funduszu Przeciwdziałania Covid-19. Wózki, widłowy i paletowy, umożliwią zwiększenie mobilności i niezależności podczas transportów organizowanych w ramach działań związanych z zapobieganiem i przeciwdziałaniem COVID-19. Siedleccy strażacy wielokrotnie uczestniczyli

w akcjach związanych m.in. z transportem płynów do dezynfekcji rąk oraz maseczek chirurgicznych, wspierając działania podejmowane w zakresie przeciwdziałania zagrożeniom ze strony COVID-19.



Wniosek transgraniczny

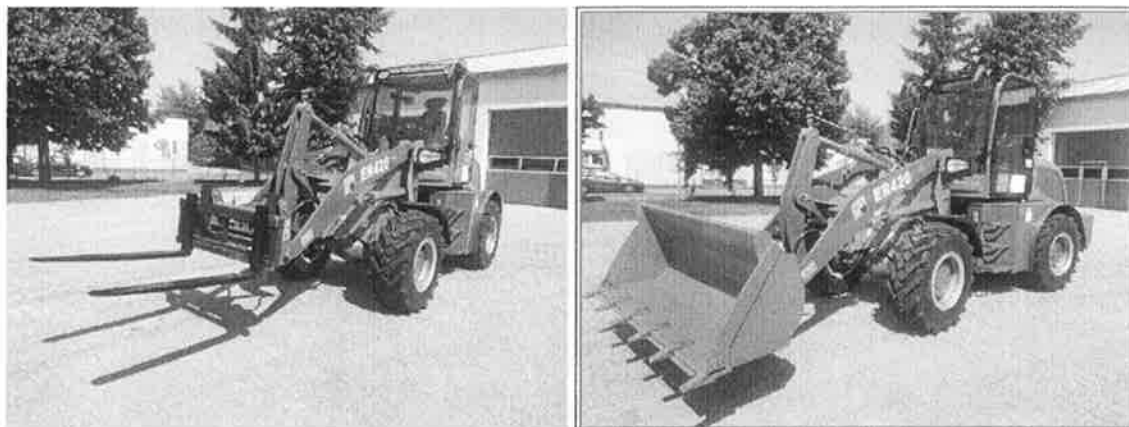
W 2021 roku Komenda Miejska Państwowej Straży Pożarnej w Siedlcach kontynuowała realizację projektu w Programie Współpracy Transgranicznej EIS Polska-Białoruś-Ukraina 2014-2020, działanie 3.1.3. "Wspólne wyzwania w obszarze bezpieczeństwa i ochrony", priorytet 2: Podejmowanie wspólnych wyzwań związanych z bezpieczeństwem – Wspólne inicjatywy w zakresie działań przygotowawczych w przypadku katastrof ekologicznych, klęsk żywiołowych i sytuacji awaryjnych.



Całkowita wartość zadań dla partnerów uczestniczących projekcie wyniesie 1 838 209,00 euro, z czego kwota dofinansowania z PBU 1 652 119,09 euro. Wartość zadań realizowanych przez Komendę Miejską Państwowej Straży Pożarnej w Siedlcach wynosi 880 871,00 euro.

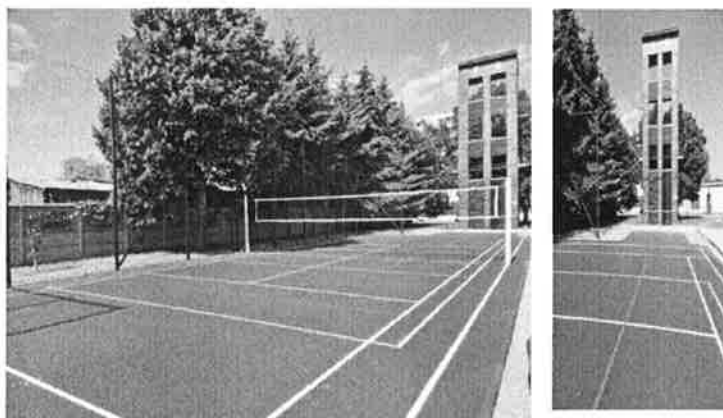
W 2021 roku zrealizowaliśmy zadania (opracowaliśmy wymagania, oszacowaliśmy wartość, przygotowaliśmy dokumentację techniczną, przeprowadziliśmy procedury zakupowe, dokonaliśmy odbioru):

1. Ładowarki. Wartość zadania 142 188,00 zł.



2. Modernizacja ściany do ćwiczeń w Jednostce Ratowniczo Gaśniczej nr 1

W 2021 roku w ramach tego zadania został wykonany dobieg do wspinalni i plac rozgrzewkowy. Ściana do ćwiczeń (wspinalnia) wykorzystywana jest do prowadzenia szkoleń z ratownictwa wysokościowego i działań na wysokości. Ściana jest także miejscem treningowym dla strażaków przygotowujących się do zawodów sportowo-pożarniczych. Wartość zadania 127 413,35 zł.



17 czerwca 2021 roku na obiektach Komendy Miejskiej Państwowej Straży Pożarnej w Siedlcach i Agencji Rozwoju Miasta w Siedlcach przeprowadzono zawody towarzyskie w związku z otwarciem nowej wspinalni wraz z dobiegiem i boiskiem, wybudowanych w ramach projektu PL-BY-UA 2014-2020.



3. W ramach projektu został wykonany film przedstawiający dwa epizody ratownicze:
- z ćwiczeń chemicznych i ekologicznych przeprowadzonych w Polsce na terenie poligonu szkoleniowego JRG 2 w Siedlcach ul. Składowa 7G,

- z ćwiczeń strażaków z przetłaczania wody przez duże odległości z wykorzystaniem wybranych sił Kompanii Gaśniczej Siedlce i sił powiatu siedleckiego odbywających się na terenie gminy Korczew,
- z zawodów sportowych odbywających się w Komendzie Miejskiej PSP w Siedlcach ul. Czerwonego Krzyża 45, wraz z częścią promocyjną o Komendzie Miejskiej PSP w Siedlcach i zrealizowanych w ramach Programu Współpracy Transgranicznej Polska - Białoruś - Ukraina 2014- 2020 inwestycjach.

Finanse

KM PSP w Siedlcach jako jednostka budżetowa stosuje zasady finansowe określone ustawą z dnia 27 sierpnia 2009 r. o finansach publicznych. Podstawą gospodarki finansowej KM PSP w Siedlcach jest plan dochodów i wydatków, natomiast jego realizacja opiera się w szczególności na przepisach rozporządzenia Ministra Finansów z dnia 7 grudnia 2010 r. w sprawie sposobu prowadzenia gospodarki finansowej jednostek budżetowych i samorządowych zakładów budżetowych. Plan pierwotny KM PSP w Siedlcach wynika z ustawy budżetowej na dany rok budżetowy w 2021 r. wyniósł 12 010 284,00 zł. W trakcie roku uległ zmianie na podstawie wydanych decyzji Wojewody Mazowieckiego, co spowodowało wzrost wartości planu KM PSP o kwotę 871 966,40 zł. Plan po zmianach uległ zwiększeniu o 7,26 % w stosunku do pierwotnie ustalonego. Plan budżetowy na 2021 dotyczący realizacji projektu pt. „Skuteczna koordynacja działań ratowniczych w subregionie ostrołęcko-siedleckim i obwodzie wołyńskim” wynosił 461 977,56 zł. W trakcie trwania roku budżetowego 2021 dokonano również zmian w planie wydatków poprzez przesunięcia między paragrafami, wprowadzone Zarządzeniami Prezydenta Miasta Siedlce oraz uchwałami Rady Miasta Siedlce, na podstawie złożonych wniosków KM PSP w Siedlcach.

Plan finansowy KM PSP w Siedlcach na dzień 31 grudnia 2021 r. wyniósł zł, w tym:

- rozdział 75411 (Komendy Powiatowe PSP – realizacja zadań zleconych z ustawy) - kwota 12 857 250,40 zł,
- rozdział 75411 (zadania z realizacji projektu pt. „Skuteczna koordynacja działań ratowniczych w subregionie ostrołęcko-siedleckim i obwodzie wołyńskim”) - kwota 461 977,56 zł,
- rozdział 75478 (Usuwanie skutków klęsk żywiołowych) - kwota 25 000,00 zł.

Plan finansowy KM PSP na początek roku 2021		Zmiany w trakcie roku	Plan finansowy KM PSP na koniec roku 2021
75411	12 010 284,00 zł	846 966,40 zł	12 857 250,40 zł
75478	-	25 000,00 zł	25 000,00 zł
Razem	12 010 284,00 zł	871 966,40 zł	12 882 250,40 zł

**Struktura wydatków w całości planu finansowego KM PSP
(łącznie rozdział 75411, 75478)**

Świadczenia	456 419,58 zł	3,37 %
Wydatki majątkowe	2 004 375,74 zł	10,71 %
Wydatki rzeczowe	1 403 792,64 zł	6,46 %
Wydatki płacowe wraz z pochodnymi	11 417 615,70 zł	79,46 %

**Struktura wydatków w ramach planu finansowego KM PSP Siedlce
wg rozdziału klasyfikacji budżetowej**

	Wydatki budżetowe w rozdziale 75411	Wydatki w rozdziale 75478
Świadczenia motywacyjne, równoważniki, nadgodziny, nagrody jubileuszowe, odprawy emerytalne itp.	1 861 921,07 zł	0,00 zł
Wydatki rzeczowe	863 870,10 zł	25 000,00 zł
Wydatki płacowe	10 166 514,63 zł	0,00 zł
Wydatki majątkowe	269 601,40 zł	-

Wydatki związane z usuwaniem skutków anomalii pogodowych z budżetu KM PSP w Siedlcach z rozdziału 75478 w kwocie 25 000,00 zł dotyczyły bieżących wydatków związanych z zakupem paliwa, zakupem węży strażackich czy naprawą sprzętu. Środki pochodziły z rezerwy celowej budżetu państwa (poz. 4).

Wydatki majątkowe w kwocie 269 601,40 zł dotyczyły zakupów środków trwałych w ramach realizacji projektu pn. „Skuteczna koordynacja działań ratowniczych w subregionie ostrołęcko-siedleckim i obwodzie wołyńskim” – środki pochodziły zarówno z ustawy budżetowej na rok 2021 oraz środków w ramach Funduszu Wsparcia.

Planowane dochody związane z realizacją zadań z zakresu administracji rządowej oraz innych zadań zleconych realizowanych przez powiat ujęte zostały w dziale 754, rozdziale 75411 i wynosiły 81 000,00 zł.

Komenda Miejska Państwowej Straży Pożarnej w Siedlcach wypracowała dochody budżetowe w kwocie 82 763,80 zł, w tym:

- dochody z najmu i dzierżawy składników majątkowych Skarbu Państwa 79 666,29 zł
- pozostałe odsetki /oprocentowanie rachunku środków budżetowych 0,00 zł
- wpływy z tytułu kosztów upomnień 11,60 zł
- wpływy z różnych źródeł (zwrot równoważnika za 2020 r, sprzedaż złomu) 1 985,91 zł
- wpływy z tytułu grzywien, mandatów i innych kar pieniężnych od os. fizycznych 1 000,00 zł
- wpływy z tytułu różnych opłat 100,00 zł

Przekazane dochody w 2021 roku stanowiły kwotę 81 702,20 zł.

Dochody budżetowe – zadania własne:

W 2021 roku Komenda Miejska Państwowej Straży Pożarnej w Siedlcach nie wypracowała dochodów z zadań własnych.

Dochody budżetowe - projekt:

W 2021 roku Komenda Miejska Państwowej Straży Pożarnej w Siedlcach nie wypracowała dochodów budżetowych z uwagi na zmiany oprocentowania konta bankowego od środków projektowych nie zostały uzyskane odsetki.

Dodatkowe środki z Funduszy Specjalnych:

Komenda Miejska Państwowej Straży Pożarnej otrzymała środki z Funduszy Specjalnych, tj. z Funduszu przeciwdziałania COVID-19 w związku z realizacją zadań związanych z przeciwdziałaniem skutkom COVID-19 w wysokości 159 999,00 zł na realizację następujących zadań:

- zakupy inwestycyjne, tj. zakup namiotu pneumatycznego oraz wózka widłowego z napędem - kwota 134 999,00 zł
- wydatki związane z zakupem paliwa - kwota 8 000,00 zł
- zakup wyposażenia toreb medycznych - kwota 5 000,00 zł
- zakupy związane z funkcjonowaniem grup chemicznych - kwota 10 511,70 zł
- zakup wózka paletowego - kwota 1 488,30 zł.

Wnioski

W 2021 roku jednostki ochrony przeciwpożarowej z powiatu siedleckiego interweniowały podczas 2144 zdarzeń, co w porównaniu z rokiem 2020 stanowi spadek liczby interwencji o 12,67 %, tj. o 311 zdarzeń. Analiza interwencji pokazuje, że najczęściej zdarzeń odnotowano w okresie letnim (czerwiec, lipiec, sierpień) w przedziale godzinowym między 9 a 15. Liczba interwencji w roku 2021 nie wpłynęła na pogorszenie warunków bezpieczeństwa pożarowego na terenie miasta Siedlce. Wszelkie elementy definiujące poziom bezpieczeństwa, takie jak: wielkość zdarzeń oraz liczba ofiar wskazują na wzrost bezpieczeństwa mieszkańców. Należy również zaznaczyć, że w zdarzeniach na terenie miasta biorą udział jednostki ochotniczych straży pożarnych z terenu powiatu siedleckiego, które włączone są do krajowego systemu ratowniczo-gaśniczego. Ich udział, zwłaszcza podczas większych zdarzeń, stanowi nieocenioną pomoc dla jednostek Państwowej Straży Pożarnej. W celu utrzymania odpowiedniego poziomu funkcjonowania strażaków ochotników tutejsza komenda miejska prowadzi szkolenia, inspekcje gotowości bojowej oraz nadzoruje i weryfikuje sprzęt specjalistyczny kupowany przez te jednostki. Ponadto corocznie przekazuje z własnych zasobów urządzenia, pojazdy i inne elementy niezbędne podczas prowadzenia działań oraz wykorzystywania w innych obszarach działalności społecznej. Poprawie uległo wyposażenie jednostek ratowniczo-gaśniczych komendy, co oznacza szerszy wachlarz możliwości - prowadzenia działań i skuteczniejszego udzielania pomocy poszkodowanym. Wciąż jednak jest to obszar wymagający niewątpliwie ciągłego uzupełniania i modernizacji, a w niektórych przypadkach wręcz doraźnego wspomaganie w zakresie materiałów eksploatacyjnych i wyposażenia osobistego ratowników. Mając świadomość skali możliwych negatywnych skutków i strat związanych z obecną sytuacją naszej jednostki, chciałbym prosić władze miasta

o rozważenie możliwości wspomagania naszej działalności w najbardziej newralgicznych obszarach, w których występują największe braki. Efektem działalności kontrolno-rozpoznawczej jest niewielka liczba zdarzeń w strategicznie ważnych obiektach. Na bieżąco egzekwujemy w trybie administracyjnym obowiązki w zakresie stanu bezpieczeństwa w obiektach użyteczności publicznej i pomimo sygnalizowanych trudności, zwłaszcza finansowych, ich stan ulega poprawie. Szczególnym nadzorem obejmujemy te obiekty, w których występujące warunki techniczne w świetle obowiązujących przepisów prawa uznane zostały za zagrażające życiu ludzi. Pragniemy kontynuować realizację działań, które mają na celu zapewnienie realnych efektów w postaci rekompensowania niedociągnięć w sferze technicznych środków zabezpieczeń, w szczególności poprzez profesjonalne przygotowanie użytkowników do właściwej reakcji i optymalnego postępowania w razie wystąpienia sytuacji kryzysowych, a które w dzisiejszej dobie mogą charakteryzować się szerokim spektrum niekonwencjonalnych i niestandardowych zagrożeń, jednak ograniczenia naszego budżetu uniemożliwiają nam podjęcie kompleksowego programu w tym zakresie. Rozwój różnych technologii, wykorzystywanych w celach destrukcyjnych, połączony z zagrożeniami chemiczno - biologiczno - fizycznymi, stawia przed nami nowe wyzwania, na które musimy być przygotowani. Mam nadzieję, że poprzez wprowadzenie innowacyjnych programów doskonalenia zawodowego, połączonych z szeroko rozumianym wsparciem technicznym, będziemy w stanie zminimalizować skutki wynikające z zagrożeń nietypowego formatu. Straż pożarna działając na rzecz poprawy bezpieczeństwa publicznego mimo prowadzonych czynności kontrolnych i rozpoznania operacyjnego nie jest w stanie doprowadzić do pełnego bezpieczeństwa pożarowego obiektów budowlanych, jeśli właściciele lub zarządzający tymi obiektami nie będą wypełniać obowiązków wynikających z ustawy o ochronie przeciwpożarowej i ustawy Prawo budowlane. W zakresie zadań realizowanych przez organy PSP, wynikających z ustawy Prawo ochrony środowiska, w zakresie zapobiegania poważnym awariom przemysłowym na terenie powiatu siedleckiego, wskazuje się na ich skuteczność w tym obszarze.

Krajowy System Ratowniczo-Gaśniczy, w którym pełnimy wiodącą rolę, jest w mojej ocenie z każdym rokiem coraz lepiej przygotowany do likwidacji wszelkich zagrożeń, czego potwierdzeniem są efekty działań ratowniczo-gaśniczych na przestrzeni ostatnich kilku lat. Powyższy system ochrony przeciwpożarowej dobrze sprawdza się w działaniach operacyjnych, zarówno na szczeblu powiatowym, wojewódzkim, jak i krajowym, szczególnie w przypadku klęski żywiołowej przetaczającej się przez kilka województw.

Wyrażam nadzieję, że efekty naszej pracy i starań o poprawę bezpieczeństwa pożarowego będą miały odzwierciedlenie w poczuciu bezpieczeństwa obywateli naszego miasta. W swoich działaniach kładziemy duży nacisk na realizację zagadnień związanych z rozpoznaniem zagrożeń, operacyjnym przygotowaniem obiektów do prowadzenia działań ratowniczo-gaśniczych oraz upowszechnianiem wiedzy z zakresu szeroko rozumianego bezpieczeństwa. Dalsze i ciągłe doskonalenie w tym zakresie kadry dowódczej Komendy przekłada się na skuteczne prowadzenie operacyjnej działalności kontrolnej, jak również upowszechniania wiedzy wśród osób odwiedzających strażnice, salę Ognik lub uczestniczących w organizowanych pokazach i ćwiczeniach jednostek ochrony przeciwpożarowej.