



**Lasy Państwowe**



## **Nadleśnictwo Siedlce**

**Informacja o działalności w roku 2025  
Plany na rok 2026**

## Wstęp. Dlaczego przesyłamy Państwu ten raport?

Lasy Państwowe to ogólnopolska organizacja, zarządzająca większością zasobów leśnych kraju. W naszej pieczy znajduje się przeszło 7,6 mln ha gruntów. To ¼ Polski. Nadleśnictwo Siedlce to jedno z 429 nadleśnictw, które zarządzają lasami na poziomie lokalnym. Dbą o przyrodę, udostępnia lasy dla rekreacji, ale jest też istotnym podmiotem gospodarczym. Dostarcza drewno, które służy nam wszystkim, zatrudnia i generuje miejsca pracy. Jest płatnikiem lokalnych podatków. Szczegółowe dane nt. działalności nadleśnictwa znajdą Państwo na kolejnych stronach.

W tym roku po raz drugi nasza organizacja kieruje tego rodzaju raporty do samorządów gminnych w całej Polsce. Samorządy to nasz naturalny i bliski partner. To Państwo posiadają mandat uzyskany w demokratycznych wyborach, uprawniający do reprezentowania strony społecznej.

Raport traktujemy jako narzędzie w dialogu, który leśnicy chcą prowadzić ze stroną społeczną. Uważamy za oczywiste, że powinni Państwo dowiadywać się o naszej działalności. O jej efektach w minionym roku i o naszych zamierzeniach na rok bieżący. Niech to będzie podstawa do dyskusji na temat sposobów zarządzania lasami, ich wpływu na gospodarkę, klimat i stosunki wodne. O oczekiwaniach społecznych. Stoimy na stanowisku, że debata i konsultacje w środowisku lokalnym mają szczególną wartość. Bo odbywają się w poczuciu odpowiedzialności i realnej oceny skutków podejmowanych decyzji.



**Michał Dziędzic**  
Nadleśniczy  
Nadleśnictwa Siedlce



# Część I

## Informacje ogólne o Nadleśnictwie Siedlce





## Nadleśnictwo Siedlce- co robimy?

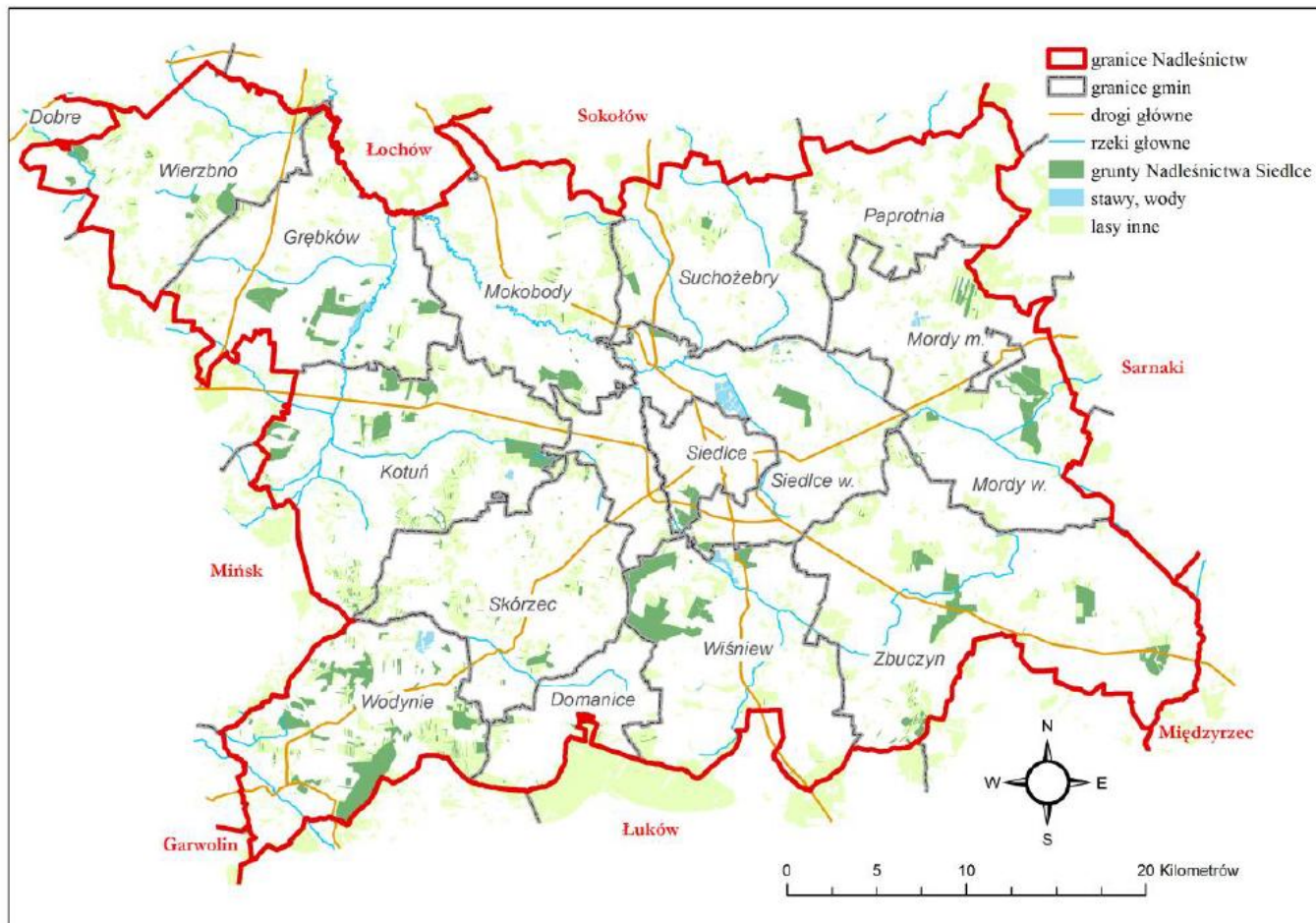
- Pozyskujemy drewno w sposób uwzględniający wartości przyrodnicze- zachowujemy fragmenty starodrzewu, tereny bagienne, enklawy oraz siedliska chronionych gatunków roślin i zwierząt. Unikamy rutynowych schematów działania i wyznaczamy obszary wyłączone z użytkowania leśnego.
- Sprzedajemy drewno zarówno odbiorcom lokalnym i ogólnopolskim, jak i w detalu. Oferowany surowiec posiada certyfikat PEFC i FSC.
- Prowadzimy działania z zakresu hodowli i ochrony lasu, które zapewniają trwałość drzewostanów- zarówno na poziomie pojedynczych wydzieleń, jak i całych kompleksów leśnych.
- Dbamy o bezpieczeństwo przeciwpożarowe. W nadleśnictwie działa system ochrony ppoż., monitorujący lasy niezależnie od formy własności i umożliwiający szybką reakcję na każde zagrożenie pożarowe.
- Prowadzimy monitoring przyrodniczy, obejmujący kontrolę istniejących obiektów oraz identyfikację i zgłaszanie nowych cennych obszarów i stanowisk.



## Nadleśnictwo Siedlce- co robimy?

- Budujemy, utrzymujemy i udostępniamy drogi leśne (nie tylko dla gospodarki leśnej).
- Prowadzimy szkółkę leśną – hodowla sadzonek drzew i krzewów (na potrzeby własne i mieszkańców).
- Budujemy i utrzymujemy obiekty edukacyjne i rekreacyjne.
- Łowiectwo – współdziałamy w zarządzaniu populacjami dzikich zwierząt i ochronie ekosystemów (ASF, odszkodowania łowieckie).

## Lokalizacja





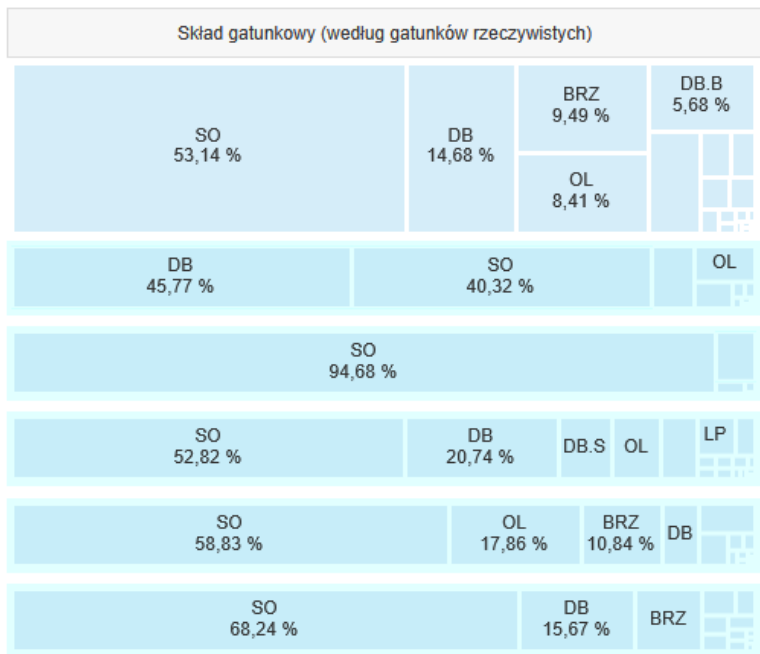
## Zasoby w zarządzie nadleśnictwa

### Podstawowe dane statystyczne o zasobach Nadleśnictwa Siedlce:

- powierzchnia gruntów **7512,55** ha w tym **7226,17** ha lasów,
- średni wiek **61** lat.

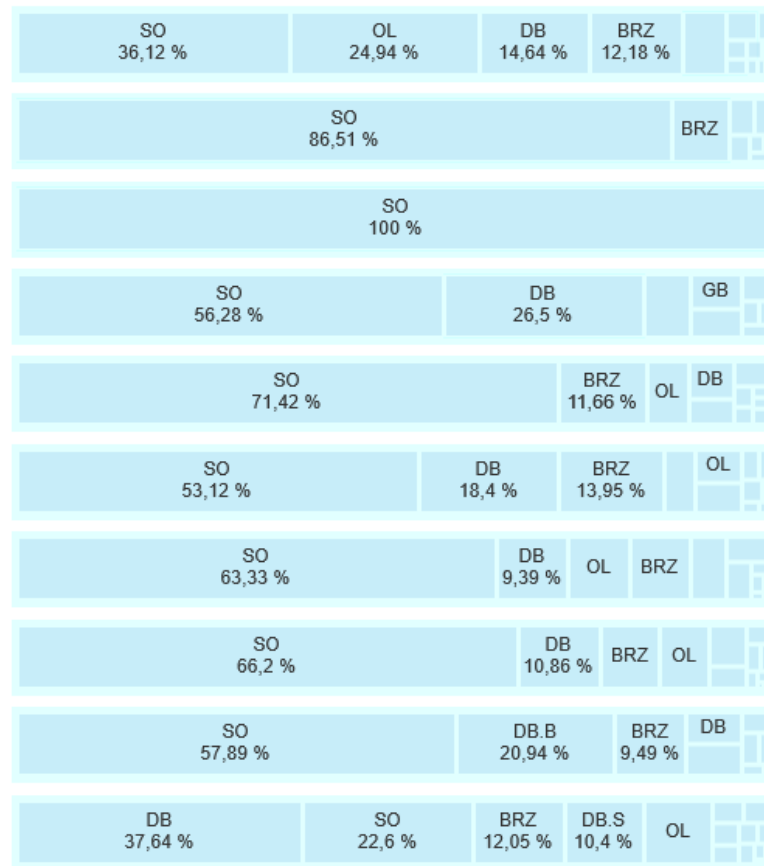


|                      | Pow. ogółem (ha) | Lasy (ha) | Średni wiek |
|----------------------|------------------|-----------|-------------|
| Nadleśnictwo SIEDLCE | 7 512,55         | 7 226,17  | 61          |
| 011 - M. Siedlce     | 155,33           | 152,09    | 75          |
| 012 - Domanice       | 51,60            | 50,88     | 49          |
| 022 - Grębków        | 675,81           | 669,19    | 66          |
| 032 - Kotuń          | 1 040,20         | 903,87    | 57          |
| 042 - Mokobody       | 281,68           | 277,82    | 69          |



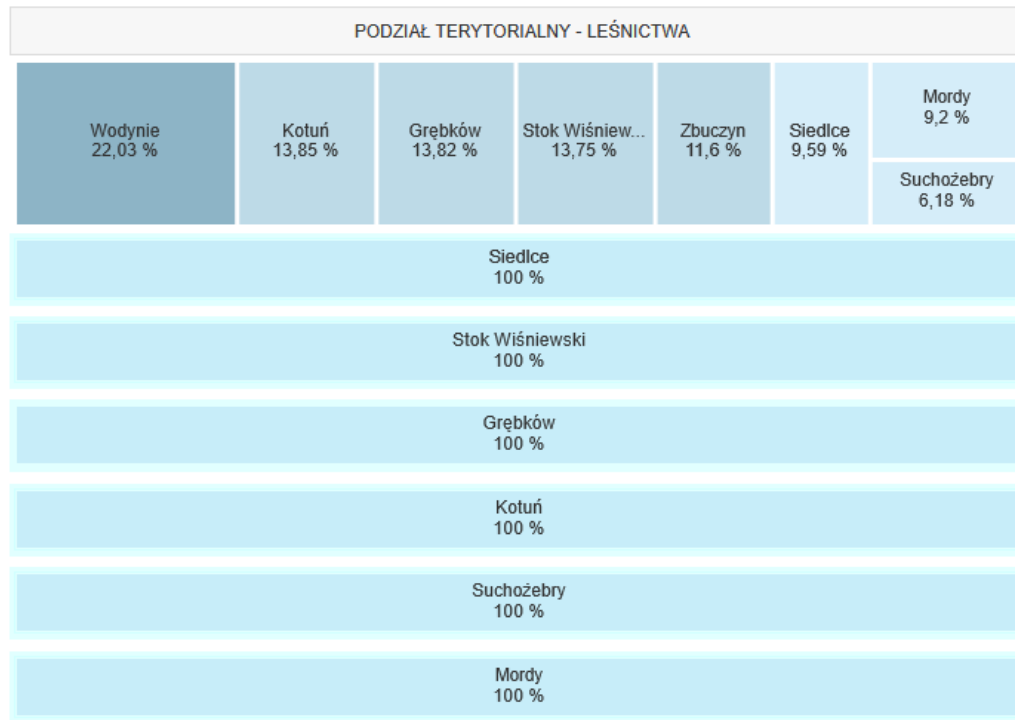


|                        |          |          |    |
|------------------------|----------|----------|----|
| 055 - Mordy Ob. wiew.  | 691,22   | 681,85   | 55 |
| 062 - Paprotnia        | 33,73    | 33,72    | 61 |
| 065 - Dobrze Ob. wiew. | 17,01    | 17,01    | 67 |
| 082 - Siedlce          | 353,61   | 344,82   | 74 |
| 092 - Skórzec          | 215,20   | 211,74   | 52 |
| 092 - Wierzbno         | 345,23   | 341,53   | 62 |
| 102 - Suchożębry       | 148,61   | 148,57   | 64 |
| 112 - Wiśniew          | 977,15   | 922,43   | 58 |
| 122 - Wodynie          | 1 654,84 | 1 615,81 | 62 |
| 132 - Zbuczyn          | 871,35   | 854,84   | 55 |



## Podział nadleśnictwa- leśnictwa

|                             | liczba leśnictw |
|-----------------------------|-----------------|
| <b>Nadleśnictwo SIEDLCE</b> | 8               |
| 011 - M. Siedlce            | 1               |
| 012 - Domanice              | 1               |
| 022 - Grębków               | 1               |
| 032 - Kotuń                 | 1               |
| 042 - Mokobody              | 1               |
| 055 - Mordy Ob. wiew.       | 1               |





## Podział nadleśnictwa- leśnictwa

|                       |   |                            |
|-----------------------|---|----------------------------|
| 062 - Paprotnia       | 1 | Suchożebry<br>100 %        |
| 065 - Dobre Ob. wiej. | 1 | Grębków<br>100 %           |
| 082 - Siedlce         | 1 | Siedlce<br>100 %           |
| 092 - Skórzec         | 2 | Siedlce<br>97,55 %         |
| 092 - Wierzbno        | 1 | Grębków<br>100 %           |
| 102 - Suchożebry      | 1 | Suchożebry<br>100 %        |
| 112 - Wiśniew         | 2 | Stok Wiśniewski<br>99,87 % |
| 122 - Wodynie         | 1 | Wodynie<br>100 %           |
| 132 - Zbuczyn         | 1 | Zbuczyn<br>100 %           |



## Do kogo należą lasy w granicach Nadleśnictwa Siedlce?

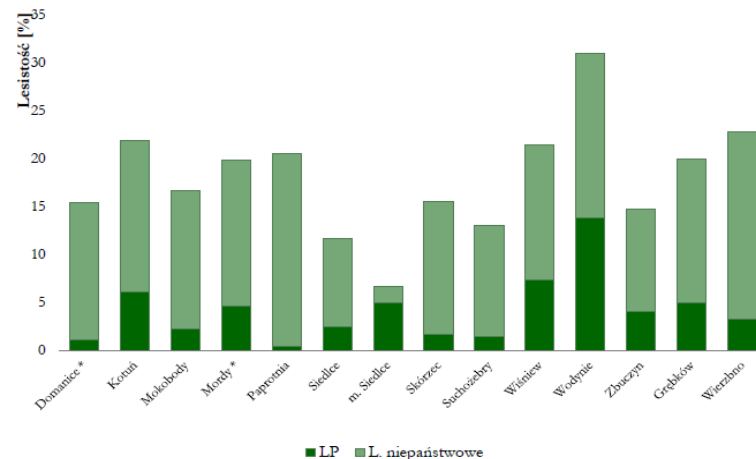
Lasy prywatne stanowią ok. 17 proc. lasów w Polsce. W zasięgu terytorialnym Nadleśnictwa Siedlce jest to **75%** lasów. Łączna powierzchnia lasów objętych nadzorem przez Nadleśnictwo Siedlce w roku 2026 wynosi **25 839,74** ha.

Ponad 70 proc. starostw powierza prowadzenie nadzoru nad gospodarką leśną w lasach prywatnych leśnikom z Lasów Państwowych. Nadleśnictwu Siedlce nadzór nad gospodarką leśną w lasach niestanowiących własności Skarbu Państwa powierzyły następujące jednostki samorządowe:

- **Starostwo Siedlce** (gminy: Domanice, Korczew, Kotuń, Mokobody, Mordy (miasto), Mordy, Paprotnia, Przesmyki, Siedlce, Skórzec, Suchożebry, Wiśniew, Wodynie, Zbuczyn),
- **Starostwo Węgrów** (gminy: Grębków i Wierzbno)
- **Miasto Siedlce**.

## Do kogo należą lasy w granicach Nadleśnictwa Siedlce?

Lesistość obszaru zasięgu terytorialnego Nadleśnictwa Siedlce wynosi ok. 18%.  
W poszczególnych gminach położonych w zasięgu Nadleśnictwa lesistość waha się od 8,5 % (M. Siedlce) do 31% (Wodynie).



Ryc. 2. Lesistość gmin znajdujących się w granicach terytorialnego zasięgu Nadleśnictwa (\*części gmin)



## Infrastruktura nadleśnictwa

Drogi leśne tworzą docelową sieć dróg o długości bliskiej **274 km**.

W Nadleśnictwie funkcjonuje dobrze rozwinięta infrastruktura służąca edukacji przyrodniczo-leśnej. W budynku biura mieści się sala edukacyjna wyposażona w nowoczesny sprzęt multimedialny i audiowizualny. Znajdują się w niej również ekspozycje oraz eksponaty o tematyce przyrodniczej. Druga sala edukacyjna znajduje się w leśniczówce położonej w sąsiedztwie ścieżki edukacyjnej Sekuła.

Na terenie Nadleśnictwa Siedlce znajdują się także dwie ścieżki dydaktyczne. Pierwsza z nich - Sekuła - zlokalizowana jest na obszarze miasta Siedlce, w uroczysku Sekuła, przy drodze Siedlce–Domanice. Druga ścieżka, Lipniak, położona jest w pobliżu szkółki leśnej w Lipniaku.

Lasy będące w zarządzie Nadleśnictwa dają możliwość aktywnego wypoczynku, znajdują się w nich ścieżki turystyczne - biegowe, narciarskie, konne i rowerowe.



## Ochrona przeciwpożarowa



W Nadleśnictwie Siedlce funkcjonuje system wczesnego ostrzegania i wykrywania pożarów, oparty na sieci telewizji przemysłowej służącej do przeciwpożarowej obserwacji lasów. Na terenie leśnictw Grębków, Siedlce i Wodynie znajdują się wieże obserwacyjne wyposażone w kamery, które przekazują obraz do Punktu Alarmowo-Dyspozycyjnego w biurze nadleśnictwa.

W okresach zwiększonego zagrożenia pożarowego leśnicy pełnią dyżury przeciwpożarowe. W przypadku pojawienia się pożaru na miejsce kierowany jest lekki samochód gaśniczy będący na wyposażeniu Nadleśnictwa. Dzięki dobrej współpracy z Państwową Strażą Pożarną oraz lokalnymi jednostkami Ochotniczej Straży Pożarnej większość pożarów udaje się opanować już w początkowej fazie.



## Przyroda na terenie nadleśnictwa- ochrona przyrody

**Las Państwowe-** za pośrednictwem nadleśnictw- prowadzą na zarządzanych terenach systematyczny monitoring stanu przyrody, jednocześnie podejmując działania ukierunkowane na jej ochronę oraz zachowanie walorów przyrodniczych:

- Rozpoznają i dokumentują gatunki chronione, siedliska przyrodnicze oraz elementy ekosystemów wymagające ochrony czynnej i biernej,
- Regularnie kontrolują stan ekosystemów leśnych pod kątem ich kondycji zdrowotnej, obecności gatunków obcych oraz szkodników mogących powodować wielkopowierzchniowe zamieranie lasów, w tym także prywatnych,
- Współpracują z instytucjami naukowymi i samorządami przy realizacji projektów badawczych,
- Identyfikują i przeciwdziałają zjawiskom takim jak kłusownictwo, nielegalna wycinka czy zaśmiecanie lasów,
- Planują działania gospodarcze w sposób ograniczający ingerencję w środowisko, a jednocześnie wspierający naturalne procesy przyrodnicze,
- Inicjują i wspierają tworzenie nowych form ochrony przyrody,
- Finansują i współfinansują wybrane zadania z zakresu ochrony przyrody,
- Wspierają ochronę przyrody również pośrednio poprzez prowadzenie gospodarki leśnej opartej na możliwie najmniej inwazyjnych metodach. Koszty tych działań są trudne do jednoznacznego wyodrębnienia, ponieważ nie da się ich przypisać bezpośrednio do konkretnych działań ochronnych.



## Przyroda na terenie nadleśnictwa- ochrona przyrody

Zgodnie z obowiązującymi aktami prawnymi, na gruntach w zarządzie Nadleśnictwa Siedlce znajduje się **20** pomników przyrody. Stanowią je pojedyncze drzewa lub grupy drzew i aleje.

Na terenie Nadleśnictwa Siedlce znajduje się **7** rezerwatów przyrody, w tym **6** z nich leży na gruntach będących w zarządzie Nadleśnictwa.

- **Dąbrowy Seroczyńskie**- pow. 549,40 ha
- **Kulak**- pow. 33,59 ha
- **Gołobórz**- pow. 31,79 ha
- **Klimonty**- pow. 109,20 ha
- **Las Jaworski**- pow. 23,49 ha
- **Stawy Broszkowskie**- pow. 260,36 ha
- **Stawy Siedleckie**- pow. 242,30 ha (powierzchnia poza gruntami nadleśnictwa)



## Przyroda na terenie nadleśnictwa- ochrona przyrody

W zasięgu terytorialnym Nadleśnictwa Siedlce zlokalizowane są 3 Obszary Chronionego Krajobrazu:

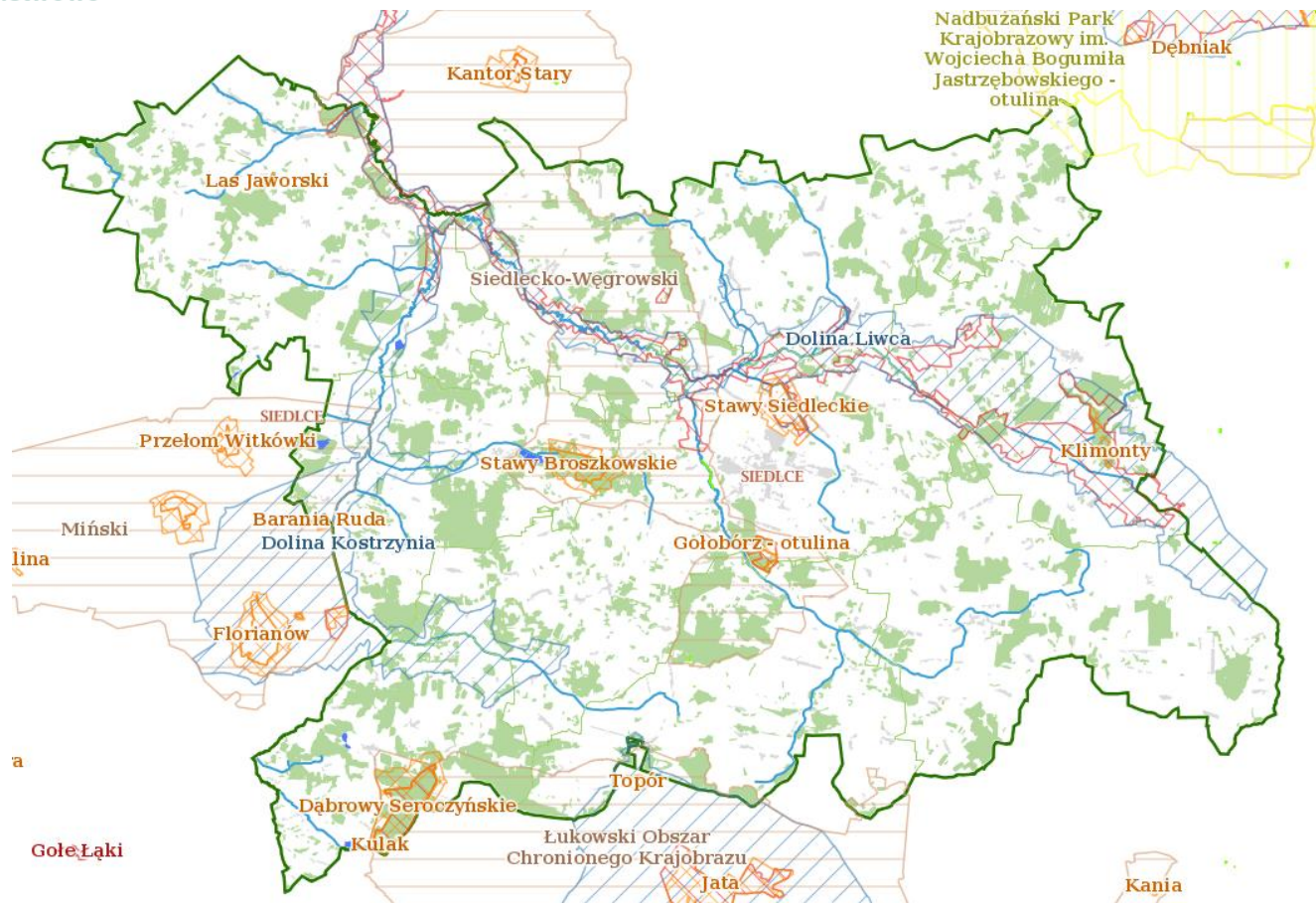
- **Siedlecko-Węgrowski Obszar Chronionego Krajobrazu-** pow. 35083 ha, na gruntach Nadleśnictwa Siedlce 1754,79 ha
- **Miński Obszar Chronionego Krajobrazu-** pow. 29 451 ha, na terenie Nadleśnictwa Siedlce 172,74 ha
- **Łukowski Obszar Chronionego Krajobrazu-** pow. 22 900 ha, na terenie Nadleśnictwa Siedlce 763,93 ha



## Przyroda na terenie nadleśnictwa- ochrona przyrody

W zasięgu terytorialnym Nadleśnictwa Siedlce zlokalizowanych jest (w całości lub w części) 6 obszarów sieci Natura 2000:

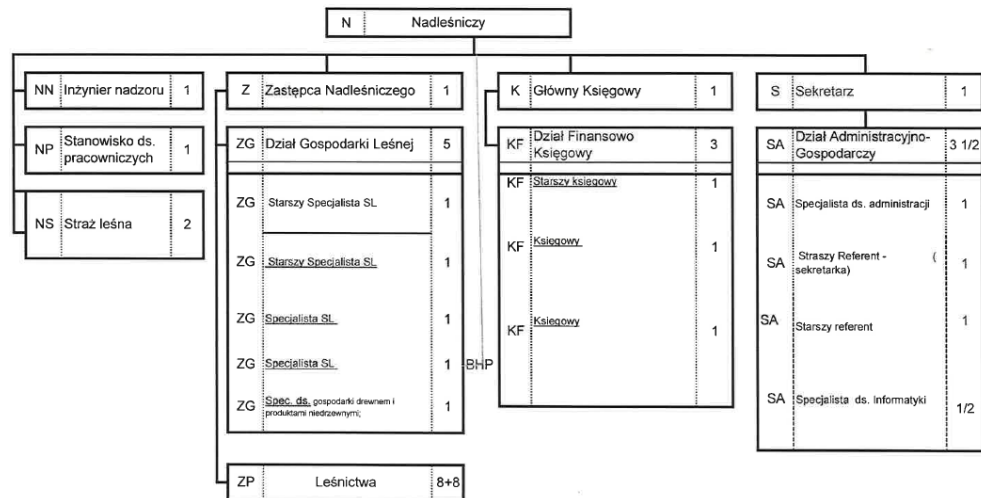
- **Dąbrowy Seroczyńskie** PLH140004- pow. 552,86 ha, położone w całości na terenie Nadleśnictwa Siedlce,
- **Ostoja Nadliwiecka** PLH140032- pow. 35 083 ha, na terenie Nadleśnictwa Siedlce 379,28 ha,
- **Gołobórz** PLH140028- pow. 186,53 ha na terenie Nadleśnictwa Siedlce- 38,87 ha,
- **Dolina Liwca** PLB140002- pow. 27 431,51 ha na terenie Nadleśnictwa Siedlce- 511,63 ha,
- **Dolina Kostrzynia** PLB140009- pow. 7 576 ha, na terenie Nadleśnictwa Siedlce- 256,44 ha,
- **Lasy Łukowskie** PLB060010- pow. 11 488,44, na terenie Nadleśnictwa Siedlce- 15,72 ha



## Struktura organizacyjna nadleśnictwa

**43** pracowników w działach: Gospodarki leśnej, Administracyjno- Gospodarczym, Finansowo- Księgowym.

W granicach Nadleśnictwa Siedlce funkcjonuje **8 leśnictw**: Grębków, Kotuń, Mordy, Siedlce, Stok Wiśniewski (szkółka leśna), Suchożebry, Wodynie, Zbuczyn.





## Plan urządzenia lasu – podstawa działalności nadleśnictwa

To kluczowy dokument określający zasady gospodarki leśnej i podstawa naszego działania. Opracowany **na 10 lat**. Obejmuje całe nadleśnictwo, ale indywidualne planowanie dotyczy wydzielei, czyli kilkuhektarowych, jednolitych fragmentów lasu. Takich wydzielei jest w naszym nadleśnictwie kilka tysięcy.

Plan wykonali specjaliści spoza Lasów Państwowych. Zatwierdził Minister Klimatu i Środowiska.

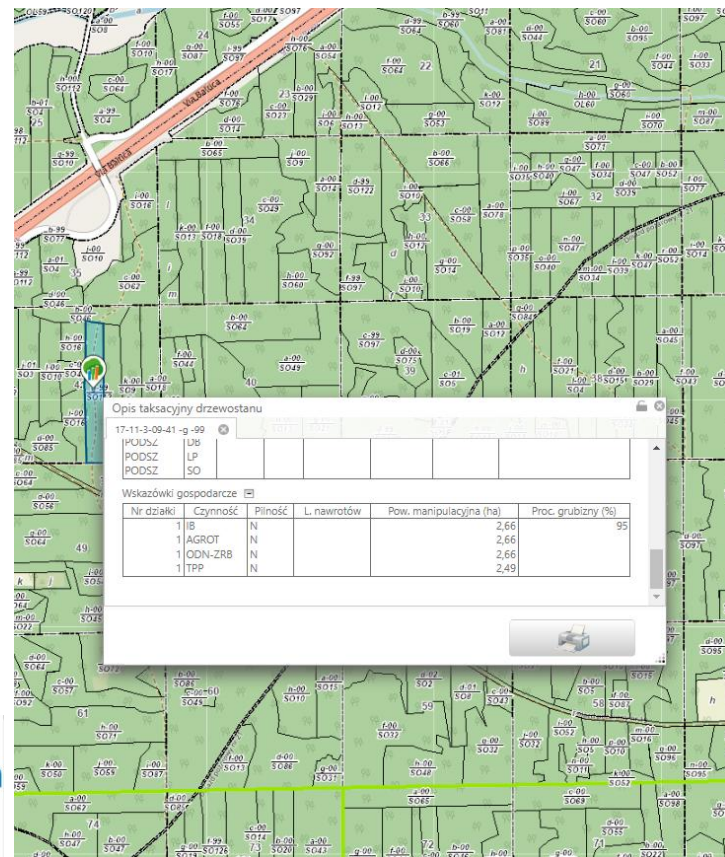
Plan zawiera opis i ocenę stanu lasu oraz cele, zadania i metody prowadzenia gospodarki leśnej. Proces jego tworzenia i zatwierdzania jest precyzyjnie uregulowany i angażuje różne podmioty oraz społeczeństwo.

### W jakim celu wykonujemy plan?

- **Zrównoważone zarządzanie lasami** – zapewnienie równowagi między ochroną przyrody a użytkowaniem lasów
- **Ochrona ekosystemów leśnych** – uwzględnienie obszarów chronionych i działań na rzecz bioróżnorodności
- **Planowanie pozyskania drewna** – określenie, ile drewna można pozyskać, bez naruszania stabilności lasów
- **Dostosowanie gospodarki leśnej do warunków środowiskowych** – uwzględnienie klimatu, gleby i zasobów wodnych

## Plan dostępny dla każdego

- **Działamy transparentnie.** Dlatego przy tworzeniu planu odbywają się konsultacje społeczne. Gotowy plan podlega strategicznej ocenie oddziaływania na środowisku i jest opiniowany przez RDOŚ, Wojewódzki Inspektorat Sanitarny
- **Każdy ma wgląd do planu.** Plan urządzenia lasu umieszczamy w internetowym BIP. Do pobrania udostępniamy opis nadleśnictwa (elaborat) i program ochrony przyrody: <https://www.gov.pl/web/nadleśnictwo-siedlce/plan-urządzania-lasu>
- **Sprawdź, co zaplanowaliśmy w znanym Ci fragmencie lasu.** Treść planu trafia także do Banku Danych o Lasach ([bdl.lasy.gov.pl](http://bdl.lasy.gov.pl)). Tutaj każdy może zapoznać się z charakterystyką wybranego wydzielenia leśnego i sprawdzić, jakie prace będziemy prowadzić w tym fragmencie lasu



## Jak powstaje plan? Lokalny zespół współpracy

*- szczególnie istotne na etapie przygotowywania planu*





## Rozmiar zadań zapisanych w planie urządzenia lasu

Aktualny Plan Urządzenia Lasu w Nadleśnictwie SIEDLCE  
obowiązuje od roku 2026 i został opracowany na 10 lat -  
na lata 2026 - 2035

|   |          |
|---|----------|
| etat miąższościowy użytków rębnych (m3)   | 191 107  |
| etat powierzchniowy cięć w użytkowaniu przedrębnym (ha)   | 3 279,19 |
| szacunkowe pozyskanie w użytkowaniu przedrębnym (m3)  | 141 175  |
| projektowana powierzchnia zalesień i odnowień (ha)  | 635,12   |
| projektowana powierzchni pielęgnowania lasu (ha)*   | 1 031,13 |
| * - powierzchnia sumaryczna, może obejmować zabiegi wielokrotne, np. PIEL i CW na jednej powierzchni. |          |



# Część II

Co się działo w nadleśnictwie –  
- podsumowanie roku 2025





## Pozyskanie drewna w 2025 r.

| Pozyskanie drewna     | Rębne            | Przedrębne       | Przygodne       | Suma:            |
|-----------------------|------------------|------------------|-----------------|------------------|
| 011 - M. Siedlce      |                  | 228,37           | 207,90          | <b>436,27</b>    |
| 012 - Domanice        |                  |                  |                 |                  |
| 022 - Grębków         | 3 755,18         | 1 216,43         | 1 119,97        | <b>6 091,58</b>  |
| 032 - Kotuń           | 1 445,47         | 1 301,60         | 92,86           | <b>2 839,93</b>  |
| 042 - Mokobody        |                  | 867,20           | 39,77           | <b>906,97</b>    |
| 055 - Mordy Ob. wiej. | 1 502,26         | 1 834,12         | 72,31           | <b>3 408,69</b>  |
| 062 - Paprotnia       |                  |                  |                 |                  |
| 065 - Dobre Ob. wiej. |                  |                  |                 |                  |
| 082 - Siedlce         |                  | 744,54           | 375,17          | <b>1 119,71</b>  |
| 092 - Skórzec         |                  | 307,86           |                 | <b>307,86</b>    |
| 092 - Wierzбно        | 420,48           |                  | 13,26           | <b>433,74</b>    |
| 102 - Suchożebry      | 1 996,81         |                  | 8,62            | <b>2 005,43</b>  |
| 112 - Wiśniew         | 2 972,68         | 1 491,88         | 635,39          | <b>5 099,95</b>  |
| 122 - Wodynie         | 2 641,45         | 2 859,82         | 62,86           | <b>5 564,13</b>  |
| 132 - Zbuczyn         | 533,20           | 1 390,93         | 313,55          | <b>2 237,68</b>  |
|                       | 994,72           |                  | 66,46           | <b>1 061,18</b>  |
| <b>Suma:</b>          | <b>16 262,25</b> | <b>12 242,75</b> | <b>3 008,12</b> | <b>31 513,12</b> |



## Pozyskanie drewna w 2025 r.

| Sortymenty            | M               | S                | W                | Suma:            |
|-----------------------|-----------------|------------------|------------------|------------------|
| 011 - M. Siedlce      | 4,49            | 248,99           | 182,79           | 436,27           |
| 012 - Domanice        |                 |                  |                  |                  |
| 022 - Grębków         | 253,56          | 2 530,45         | 3 307,57         | 6 091,58         |
| 032 - Kotuń           | 141,88          | 1 273,97         | 1 424,08         | 2 839,93         |
| 042 - Mokobody        | 13,49           | 357,14           | 536,34           | 906,97           |
| 055 - Mordy Ob. wiej. | 60,00           | 1 736,57         | 1 612,12         | 3 408,69         |
| 062 - Paprotnia       |                 |                  |                  |                  |
| 065 - Dobre Ob. wiej. |                 |                  |                  |                  |
| 082 - Siedlce         | 5,46            | 681,76           | 432,49           | 1 119,71         |
| 092 - Skórzec         | 5,99            | 269,55           | 32,32            | 307,86           |
| 092 - Wierzbno        | 116,55          | 222,06           | 95,13            | 433,74           |
| 102 - Suchożebry      | 88,22           | 637,03           | 1 280,18         | 2 005,43         |
| 112 - Wiśniew         | 275,49          | 1 913,37         | 2 911,09         | 5 099,95         |
| 122 - Wodynie         | 489,06          | 2 625,82         | 2 449,25         | 5 564,13         |
| 132 - Zbuczyn         | 61,50           | 1 676,16         | 500,02           | 2 237,68         |
|                       | 258,68          | 242,25           | 560,25           | 1 061,18         |
| <b>Suma:</b>          | <b>1 774,37</b> | <b>14 415,12</b> | <b>15 323,63</b> | <b>31 513,12</b> |



## Pozyskanie drewna w 2025 r.

| DREWNO OPAŁOWE |               | pozyskanie<br>(m3) | Cena średnia<br>(zł) | Cena min.<br>(zł) | Cena Max.<br>(zł) |
|----------------|---------------|--------------------|----------------------|-------------------|-------------------|
| M2             | gałęziówka    | 1 774,37           | 80                   | 80                | 80                |
| S4             | wałki opałowe | 5 183,42           | 187,34               | 90                | 200               |



## Partnerzy gospodarczy- Zakłady Usług Leśnych

W 2025 roku usługi z zakresu gospodarki leśnej były wykonywane we wszystkich Leśnictwach w granicach Nadleśnictwa Siedlce. Nadleśnictwo podpisało **7** umów z Zakładami Usług Leśnych.



## Partnerzy gospodarczy- nabywcy drewna

Nadleśnictwo Siedlce w wyniku swojej działalności sprzedaje surowiec drzewny na rynek krajowy. W 2025 roku nadleśnictwo zawarło umowy na sprzedaż surowca drzewnego z **89** klientami.

Indywidualnym nabywcom sprzedano **6 088,22 m<sup>3</sup>** drewna- było to w większości drewno wykorzystywane w gospodarstwach domowych.

## Wykonanie wybranych zadań hodowlanych – 2025 rok

| HODOWLA LASU          | Odnowienia   | Pielęgnowanie upraw | Czyszczenia   | Trzebieże     | Suma:         |
|-----------------------|--------------|---------------------|---------------|---------------|---------------|
|                       | HA           | HA                  | HA            | HA            | HA            |
| 011 - M. Siedlce      |              | 3,67                | 2,77          | 5,89          | 12,33         |
| 012 - Domanice        |              |                     |               |               |               |
| 022 - Grębków         | 12,87        | 36,59               | 6,49          | 26,49         | 82,44         |
| 032 - Kotuń           | 4,48         | 31,61               | 9,41          | 35,55         | 81,05         |
| 042 - Mokobody        |              | 2,87                | 0,93          | 16,21         | 20,01         |
| 055 - Mordy Ob. wiej. | 6,31         | 22,31               | 9,72          | 38,20         | 76,54         |
| 062 - Paprotnia       |              |                     |               |               |               |
| 065 - Dobre Ob. wiej. |              |                     |               |               |               |
| 082 - Siedlce         |              | 7,21                | 5,27          | 26,18         | 38,66         |
| 092 - Skórzec         | 0,49         | 1,51                | 2,64          | 10,57         | 15,21         |
| 092 - Wierzbno        | 4,08         | 17,60               | 2,49          |               | 24,17         |
| 102 - Suchożebry      | 1,30         | 6,93                | 1,84          |               | 10,07         |
| 112 - Wiśniew         | 14,49        | 28,08               | 26,03         | 49,51         | 118,11        |
| 122 - Wodynie         | 2,35         | 6,48                | 7,63          | 90,80         | 107,26        |
| 132 - Zbuczyn         | 2,07         | 22,88               | 26,38         | 52,39         | 103,72        |
|                       | 9,03         | 6,64                |               |               | 15,67         |
| <b>Suma:</b>          | <b>57,47</b> | <b>194,38</b>       | <b>101,60</b> | <b>351,79</b> | <b>705,24</b> |

## Wykonanie wybranych zadań z ochrony lasu – 2025 rok

|                       | Ochrona przed gryzoniami | Ochrona przed zwierzyną | Ograniczenie liczeb. szkodliwych owadów | Pozostałe zabiegi z zakresu ochrony lasu | Zbiór materiałów prognostycznych | Zbiór materiałów prognostycznych |
|-----------------------|--------------------------|-------------------------|---|--|----------------------------------|----------------------------------|
|                       |                          |                         |   | O-SMIECI                                 |                                  |                                  |
| OCHRONA LASU          | HA                       | HA                      | HA                                      | M3                                       | HA                               | SZT                              |
| 011 - M. Siedlce      |                          | 0,50                    |   |  |                                  |                                  |
| 012 - Domanice        |                          |                         |   |  |                                  |                                  |
| 022 - Grębków         |                          | 28,27                   | 0,94                                    |  | 0,94                             | 6,00                             |
| 032 - Kotuń           | 1,00                     | 24,18                   | 1,33                                    |  | 2,70                             | 3,00                             |
| 042 - Mokobody        |                          | 3,46                    |   |  |                                  | 2,00                             |
| 055 - Mordy Ob. wiej. |                          | 18,69                   |   |  |                                  | 3,00                             |
| 062 - Paprotnia       |                          | 0,96                    |   |  |                                  |                                  |
| 065 - Dobre Ob. wiej. |                          |                         |   |  |                                  |                                  |
| 082 - Siedlce         |                          | 5,00                    |   |  |                                  | 2,00                             |
| 092 - Skórzec         |                          | 1,00                    |   |  |                                  | 1,00                             |
| 092 - Wierzбно        |                          | 10,89                   | 0,84                                    |  | 0,84                             | 1,00                             |
| 102 - Suchożebry      |                          | 4,30                    |   |  |                                  | 1,00                             |
| 112 - Wiśńiew         |                          | 27,38                   | 4,55                                    |  | 7,32                             | 3,00                             |
| 122 - Wodynie         |                          | 11,44                   |   |  | 3,48                             | 8,00                             |
| 132 - Zbuczyn         |                          | 14,57                   |   |  |                                  | 9,00                             |
|                       |                          | 1,64                    | 0,76                                    | 108,50                                   | 0,76                             | 23,00                            |
| <b>Suma:</b>          | <b>1,00</b>              | <b>152,28</b>           | <b>8,42</b>                             | <b>108,50</b>                            | <b>16,04</b>                     | <b>62,00</b>                     |



## Wykonanie zadań z ochrony przyrody

- W 2025 r. Nadleśnictwo Siedlce poniosło koszty ochrony różnorodności biologicznej w kwocie 23 116,28 zł (np. dokarmianie ptaków, zawieszanie i konserwacja budek lęgowych).



## Gospodarowanie gruntami

W 2025 roku Nadleśnictwo Siedlce:

- Przekazało grunt w ramach specustawy drogowej pod budowę i rozbudowę dróg gminnych i powiatowych- **0,6582 ha**.
- Przekazało grunt w ramach specustawy drogowej pod budowę autostrady- **8,4965 ha**.
- Zakupiło 1 działkę leśną w trybie art. 37a ustawy o lasach (Dz.U.2025.567 t.j.) o łącznej powierzchni **3,74 ha**.
- Zakupiło 2 działki leśne w trybie art. 37 ustawy o lasach (Dz.U.2025.567 t.j.) o łącznej powierzchni **2,9431 ha** (w tym zniesienie współwłasności **0,7089 ha**).



## Działania na rzecz społeczności lokalnych

- Utrzymanie i rozwój infrastruktury turystyczno-edukacyjnej- dbanie o istniejące obiekty oraz ich unowocześnianie na terenie nadleśnictwa,
- Wspieranie działań społecznych- przekazywanie środków finansowych oraz aktywne uczestnictwo w wydarzeniach plenerowych, m.in. poprzez organizację stoisk prezentujących działalność Lasów Państwowych,
- Wzmacnianie ochrony zasobów leśnych- podejmowanie inicjatyw mających na celu ochronę i zachowanie wartościowych zasobów przyrodniczych na obszarach zarządzanych przez nadleśnictwo,
- Działania informacyjno-promocyjne- udział w programach radiowych i telewizyjnych oraz kampaniach w mediach społecznościowych, promujących działalność Lasów Państwowych,



## Działania na rzecz społeczności lokalnych

- Prowadzenie edukacji leśnej- organizowanie warsztatów, zajęć terenowych oraz lekcji w szkołach, mających na celu kształtowanie postaw proekologicznych oraz upowszechnianie wiedzy o znaczeniu lasów, ich ochronie i zasadach zrównoważonej gospodarki leśnej,
- Powołanie Zespołu Lokalnej Współpracy- jego celem jest identyfikacja potrzeb i oczekiwań lokalnej społeczności w zakresie społecznych funkcji lasu, konsultowanie obszarów o zwiększonej funkcji społecznej, promowanie wiedzy o zrównoważonej, wielofunkcyjnej gospodarce leśnej oraz budowanie świadomości przyrodniczej. Uroczysko Sekuła zostało wskazane jako obszar o dominującej funkcji społecznej.



## Edukacja przyrodniczo-leśna

W 2025 roku działalność edukacyjna była realizowana w różnych formach, przy czym najwięcej stanowiły spotkania w placówkach oświatowych oraz zajęcia terenowe – łącznie ok. **56** wydarzeń.

Dużą popularnością cieszyły się również zajęcia prowadzone w sali edukacyjnej nadleśnictwa- **16** spotkań.

Najliczniejszą grupę odbiorców pracownicy nadleśnictwa spotkali podczas wydarzeń lokalnych, gdzie funkcjonowało stoisko promocyjno-edukacyjne – w 2025 roku odwiedziło je łącznie około **20 tysięcy** osób.

## Edukacja przyrodniczo-leśna





## Finanse

| KOSZTY                     | Koszt własny (zł) |
|----------------------------|-------------------|
| RAZEM                      | 11 737 106,94     |
| Pozyskanie i zrywka drewna | 4 429 398,60      |

| PRZYCHODY       | Przychód (zł) |
|-----------------|---------------|
| RAZEM           | 11 504 747,36 |
| Sprzedaż drewna | 9 609 154,97  |

| WYKORZYSTANIE ŚRODKÓW FUNDUSZU LEŚNEGO |                                      |         |                         |            |
|--|--------------------------------------|---------|-------------------------|------------|
| Źródło finansowania                    |                                      | Zadanie |                         | Koszt (zł) |
| 205                                    | Sporządzanie planów urzędowania lasu | UL      | Koszty urzędowania lasu | 399 960    |



## PODATKI LOKALNE - PODATEK LEŚNY, ROLNY I PODATEK OD NIERUCHOMOŚCI

| Konto       | Nazwa konta/gminy                                    | Wartość podatku (zł) |
|-------------|--|----------------------|
| <b>221</b>  | <b>Rozrachunki z tytułu podatku leśnego</b>          | <b>296 997,00</b>    |
| 22100647    | URZĄD MIASTA SIEDLCE Wydział Finansowy               | 8 672,00             |
| 22100648    | URZĄD GMINY WODYNIE                                  | 60 615,00            |
| 22100649    | URZĄD GMINY KOTUŃ                                    | 35 448,00            |
| 22100650    | URZĄD GMINY ZBUCZYN                                  | 25 211,00            |
| 22100651    | URZĄD GMINY MOKOBODY                                 | 14 352,00            |
| 22100652    | URZĄD GMINY SUCHOŻEBRY                               | 7 189,00             |
| 22100653    | URZĄD GMINY SKÓRZEC                                  | 9 299,00             |
| 22100654    | URZĄD GMINY PAPROTNIA                                | 1 489,00             |
| 22100655    | URZĄD GMINY SIEDLCE                                  | 17 773,00            |
| 22100656    | URZĄD GMINY GRĘBKÓW                                  | 33 419,00            |
| 22100657    | URZĄD GMINY MORDY                                    | 23 951,00            |
| 22100658    | URZĄD GMINY WIERZBNO                                 | 16 446,00            |
| 22100659    | URZĄD GMINY WIŚNIEW                                  | 39 438,00            |
| 22101134    | URZĄD GMINY DOMANICE                                 | 2 726,00             |
| 22101607    | URZĄD GMINY DOBRE                                    | 969,00               |
| <b>224</b>  | <b>Rozrachunki z tytułu podatku od nieruchomości</b> | <b>36 838,00</b>     |
| 22400000651 | URZĄD GMINY MOKOBODY                                 | 272,00               |
| 22400647    | URZĄD MIASTA SIEDLCE Wydział Finansowy               | 20 852,00            |
| 22400648    | URZĄD GMINY WODYNIE                                  | 3 562,00             |



PODATKI LOKALNE - PODATEK LEŚNY, ROLNY I PODATEK OD NIERUCHOMOŚCI

| Konto      | Nazwa konta/gminy                           | Wartość podatku (zł) |
|------------|---|----------------------|
| 22400648   | URZĄD GMINY WODYNIE                         | 3 562,00             |
| 22400649   | URZĄD GMINY KOTUŃ                           | 116,00               |
| 22400650   | URZĄD GMINY ZBUCZYN                         | 245,00               |
| 22400655   | URZĄD GMINY SIEDLCE                         | 10 735,00            |
| 22400656   | URZĄD GMINY GRĘBKÓW                         | 133,00               |
| 22400657   | URZĄD GMINY MORDY                           | 89,00                |
| 22400658   | URZĄD GMINY WIERZBNO                        |                      |
| 22400659   | URZĄD GMINY WIŚNIEW                         | 834,00               |
| <b>229</b> | <b>Rozrachunki z tytułu podatku rolnego</b> | <b>1 942,00</b>      |
| 2290000655 | URZĄD GMINY SIEDLCE                         |                      |
| 22900549   | N-CTWO GÓROWO IŁAWECKIE                     |                      |
| 22900647   | URZĄD MIASTA SIEDLCE Wydział Finansowy      |                      |
| 22900648   | URZĄD GMINY WODYNIE                         | 1 096,00             |
| 22900649   | URZĄD GMINY KOTUŃ                           | 426,00               |
| 22900650   | URZĄD GMINY ZBUCZYN                         | 65,00                |
| 22900651   | URZĄD GMINY MOKOBODY                        | 20,00                |
| 22900652   | URZĄD GMINY SUCHOŻEBRY                      |                      |
| 22900653   | URZĄD GMINY SKÓRZEC                         | 1,00                 |
| 22900656   | URZĄD GMINY GRĘBKÓW                         | 136,00               |
| 22900657   | URZĄD GMINY MORDY                           | 62,00                |
| 22900658   | URZĄD GMINY WIERZBNO                        | 115,00               |
| 22900659   | URZĄD GMINY WIŚNIEW                         | 21,00                |



## Zagrożenia i przeciwdziałanie zagrożeniom

- W celu zapewnienia trwałości drzewostanów, prowadzimy monitoring zagrożeń biotycznych. Obejmuje on regularne kontrole liczebności szkodliwych owadów oraz systematyczne wykonywanie cięć sanitarnych. Te działania mają na celu usunięcie zasiedlonego drewna, co skutecznie ogranicza rozwój gradacji szkodników.
- Nasze służby leśne prowadzą stały monitoring wszystkich lasów, zarówno państwowych, jak i prywatnych. Patrole odbywają się zarówno z ziemi, jak i z powietrza, przy użyciu samolotów patrolowych. Dzięki temu możemy szybko identyfikować i reagować na wszelkie zagrożenia, w tym pożarowe. Są one identyfikowane na bieżąco, a ogniska pożarów są gaszone w zarodku. W przypadku większych pożarów, wymagających specjalistycznego sprzętu, współpracujemy ze Strażą Pożarną.
- Obserwujemy wzrost zagrożenia ze strony jemioly, półpasożyta, który osłabia drzewa i może prowadzić do ich zamierania. Podejmujemy działania mające na celu ograniczenie jej rozprzestrzeniania.



## Zagrożenia i przeciwdziałanie zagrożeniom

informacja o rozmiarze pozyskania sanitarnego

| GMINA                 | Rębnie sanitarne | Pozyskanie kłeszkowe | Pozyskanie Przygodne | Razem           |
|-----------------------|------------------|----------------------|----------------------|-----------------|
| 011 - M. Siedlce      |                  |                      | 207.9                | 207.9           |
| 012 - Domanice        |                  |                      |                      |                 |
| 022 - Grębków         |                  |                      | 1,119.97             | 1,119.97        |
| 032 - Kotuń           |                  |                      | 92.86                | 92.86           |
| 042 - Mokobody        |                  |                      | 39.77                | 39.77           |
| 055 - Mordy Ob. wiej. |                  |                      | 72.31                | 72.31           |
| 062 - Paprotnia       |                  |                      |                      |                 |
| 065 - Dobre Ob. wiej. |                  |                      |                      |                 |
| 082 - Siedlce         |                  |                      | 375.17               | 375.17          |
| 092 - Skórzec         |                  |                      |                      |                 |
| 092 - Wierzbo         |                  |                      | 13.26                | 13.26           |
| 102 - Suchożebry      |                  |                      | 8.62                 | 8.62            |
| 112 - Wiśniew         |                  |                      | 635.39               | 635.39          |
| 122 - Wodynie         |                  |                      | 62.86                | 62.86           |
| 132 - Zbuczyn         |                  |                      | 313.55               | 313.55          |
|                       |                  |                      | 66.46                | 66.46           |
| <b>GMINA</b>          |                  |                      | <b>3,008.12</b>      | <b>3,008.12</b> |



pozostałe zagrożenia - Kornik ostrozębny i jemiola

| GMINA                 | IPSA<br>(kornik<br>ostrozębny) | JEMIOŁA<br>(na podst.<br>uwag w R | JEMIOŁA<br>(kod uszk.<br>CCH) |
|-----------------------|--------------------------------|-----------------------------------|-------------------------------|
| 011 - M. Siedlce      |                                |                                   |                               |
| 012 - Domanice        |                                |                                   |                               |
| 022 - Grębków         |                                | 786.8                             | 806.22                        |
| 032 - Kotuń           |                                |                                   |                               |
| 042 - Mokobody        |                                |                                   |                               |
| 055 - Mordy Ob. wiej. |                                |                                   |                               |
| 062 - Paprotnia       |                                |                                   |                               |
| 065 - Dobre Ob. wiej. |                                |                                   |                               |
| 082 - Siedlce         |                                |                                   |                               |
| 092 - Skórzec         |                                |                                   |                               |
| 092 - Wierzbno        |                                |                                   |                               |
| 102 - Suchożebry      |                                |                                   |                               |
| 112 - Wiśniew         |                                |                                   |                               |
| 122 - Wodynie         |                                |                                   |                               |
| 132 - Zbuczyn         |                                |                                   |                               |
|                       | 0                              | 0                                 |                               |
| <b>GMINA</b>          | <b>0</b>                       | <b>786.8</b>                      | <b>806.22</b>                 |



| stwierdzone zagrożenie ze strony patogenów drzew (ha) | DRZEWOSTANY, ABIOTYCZNE DO 20 LAT |                      | DRZEWOSTANY, ABIOTYCZNE POWYŻEJ 20 LAT | DRZEWOSTANY, BEZKRĘGOWCE | DRZEWOSTANY, PATOGENY DO 20 LAT | DRZEWOSTANY, PATOGENY POWYŻEJ 20 LAT |                   |                             |
|---|-----------------------------------|----------------------|--|--------------------------|---------------------------------|--------------------------------------|-------------------|-----------------------------|
|   | OBNIŻENIE POZIOMU WÓD, SUSZA      | ZMROŻENIA, ZWARZENIA | ZMROŻENIA, ZWARZENIA                   | SZELINIAKI               | OPIEŃKOWA ZGNILIZNA KORZENI     | HUBA KORZENI                         | JEMIOŁA NA SOŚNIE | OPIEŃKOWA ZGNILIZNA KORZENI |
| 011 - M. Siedlce                                      |                                   | 2.72                 |  |                          |                                 |                                      |                   |                             |
| 012 - Domanice  |                                   |                      |  |                          |                                 |                                      |                   |                             |
| 022 - Grębków   |                                   | 34.78                |  | 0.94                     |                                 |                                      | 50.00             |                             |
| 032 - Kotuń   | 0.80                              | 6.36                 | 5.00                                   | 1.33                     |                                 | 9.15                                 |                   |                             |
| 042 - Mokobody  |                                   | 0.78                 |  |                          |                                 |                                      |                   |                             |
| 055 - Mordy Ob. wiej.                                 |                                   | 18.20                |  |                          |                                 |                                      |                   |                             |
| 062 - Paprotnia                                       |                                   | 0.20                 |  |                          |                                 |                                      |                   |                             |
| 065 - Dobre Ob. wiej.                                 |                                   |                      |  |                          |                                 |                                      |                   |                             |
| 082 - Siedlce   |                                   | 6.87                 |  |                          |                                 |                                      |                   |                             |
| 092 - Skórzec   |                                   | 1.38                 |  |                          |                                 |                                      |                   |                             |
| 092 - Wierzbo   |                                   | 12.88                |  | 0.84                     |                                 |                                      |                   |                             |
| 102 - Suchożebry                                      |                                   | 0.75                 |  |                          |                                 |                                      |                   |                             |
| 112 - Wiśniew   |                                   | 15.57                |  | 4.55                     | 43.37                           | 13.12                                |                   |                             |
| 122 - Wodynie   |                                   | 5.37                 |  |                          |                                 | 1.35                                 |                   |                             |
| 132 - Zbuczyn   |                                   | 38.29                |  |                          | 49.19                           | 21.60                                |                   | 8.87                        |
|   |                                   | 2.07                 |  | 0.76                     |                                 |                                      |                   |                             |
| <b>Suma:</b>  | <b>0.80</b>                       | <b>146.22</b>        | <b>5.00</b>                            | <b>8.42</b>              | <b>92.56</b>                    | <b>45.22</b>                         | <b>50.00</b>      | <b>8.87</b>                 |



| liczba i powierzchnia pożarów |                |                         |                       |                       |
|-------------------------------|----------------|-------------------------|-----------------------|-----------------------|
| GMINA                         | Liczba pożarów | Pow. całk. pożarów (ha) | Pow. pokr. gleby (ha) | Straty finansowe (zł) |
| 011 - M. Siedlce              |                |                         |                       |                       |
| 012 - Domanice                |                |                         |                       |                       |
| 022 - Grębków                 |                |                         |                       |                       |
| 032 - Kotuń                   | 1              | 0.00                    | 0.09                  | 1,197.63              |
| 042 - Mokobody                |                |                         |                       |                       |
| 055 - Mordy Ob. wiej.         |                |                         |                       |                       |
| 062 - Paprotnia               |                |                         |                       |                       |
| 065 - Dobre Ob. wiej.         |                |                         |                       |                       |
| 082 - Siedlce                 |                |                         |                       |                       |
| 092 - Skórzec                 |                |                         |                       |                       |
| 092 - Wierzбно                |                |                         |                       |                       |
| 102 - Suchożebry              |                |                         |                       |                       |
| 112 - Wiśniew                 | 1              | 0.00                    | 0.05                  | 762.41                |
| 122 - Wodynie                 |                |                         |                       |                       |
| 132 - Zbuczyn                 |                |                         |                       |                       |
| <b>GMINA</b>                  | <b>2</b>       | <b>0.00</b>             | <b>0.14</b>           | <b>1,960.04</b>       |



# Część III

Co będzie się działo w nadleśnictwie?  
Plany na 2026





## Pozyskanie drewna

| GMINA                 | Rębne         | Przedrębne    | Przygodne    | Razem         |
|-----------------------|---------------|---------------|--------------|---------------|
| 011 - M. Siedlce      | 279           | 578           | 87,43        | 944,43        |
| 012 - Domanice        |               |               |              |               |
| 022 - Grębków         | 3 806         | 1 062         | 496,62       | 5 364,62      |
| 032 - Kotuń           | 1 457         | 2 130         | 365,94       | 3 952,94      |
| 042 - Mokobody        |               | 1 822         | 185,88       | 2 007,88      |
| 055 - Mordy Ob. wiej. | 739           | 2 306         | 310,64       | 3 355,64      |
| 062 - Paprotnia       |               |               |              |               |
| 065 - Dobre Ob. wiej. |               |               |              |               |
| 082 - Siedlce         | 1 522         | 777           | 234,54       | 2 533,54      |
| 092 - Skórzec         |               | 135           | 13,77        | 148,77        |
| 092 - Wierzbno        |               | 1 247         | 127,22       | 1 374,22      |
| 102 - Suchożebry      | 346           |               | 35,3         | 381,3         |
| 112 - Wiśniew         | 3 346         | 1 267         | 470,61       | 5 083,61      |
| 122 - Wodynie         | 2 124         | 2 755         | 497,75       | 5 376,75      |
| 132 - Zbuczyn         | 765           | 1 767         | 258,31       | 2 790,31      |
| <b>SUMA</b>           | <b>14 384</b> | <b>15 846</b> | <b>3 084</b> | <b>33 314</b> |

| GMINA                 | M            | S             | W             | Razem         |
|-----------------------|--------------|---------------|---------------|---------------|
| 011 - M. Siedlce      | 10           | 547,42        | 387,01        | 944,43        |
| 012 - Domanice        |              |               |               |               |
| 022 - Grębków         | 393          | 2 607,5       | 2 364,13      | 5 364,62      |
| 032 - Kotuń           | 187          | 2 067,51      | 1 698,43      | 3 952,94      |
| 042 - Mokobody        | 13           | 1 089,4       | 905,48        | 2 007,88      |
| 055 - Mordy Ob. wiej. | 69           | 2 370,65      | 915,99        | 3 355,64      |
| 062 - Paprotnia       |              |               |               |               |
| 065 - Dobre Ob. wiej. |              |               |               |               |
| 082 - Siedlce         | 194          | 807,27        | 1 532,27      | 2 533,54      |
| 092 - Skórzec         |              | 138,26        | 10,52         | 148,77        |
| 092 - Wierzbno        | 8            | 822,51        | 543,71        | 1 374,22      |
| 102 - Suchożebry      | 33           | 159           | 189,3         | 381,3         |
| 112 - Wiśniew         | 369          | 1 882,49      | 2 832,12      | 5 083,61      |
| 122 - Wodynie         | 259          | 2 379,23      | 2 738,52      | 5 376,75      |
| 132 - Zbuczyn         | 84           | 1 982,77      | 723,54        | 2 790,31      |
| <b>SUMA</b>           | <b>1 619</b> | <b>16 854</b> | <b>14 841</b> | <b>33 314</b> |

\*Cięcia przygodne zostały rozliczone proporcjonalnie do wielkości planowanego pozyskania w innych rodzajach cięć

| DREWNO OPAŁOWE |               | pozyskanie<br>(plan - m3) | Cena średnia<br>(zł) | Cena min.<br>(zł) | Cena Max.<br>(zł) |
|----------------|---------------|---------------------------|----------------------|-------------------|-------------------|
| M2             | gałęziówka    | 1 652                     | 100                  | 100               | 100               |
| S4             | wałki opałowe | 5 762                     | 193,2                | 130               | 210               |



## Pozyskanie drewna

- Powierzchnie, które są objęte okresowym zakazem wstępu do lasu z powodu prowadzenia działań gospodarczych znajdują się pod linkiem: [https://siedlce.warszawa.lasy.gov.pl/aktualnosci/-/asset\\_publisher/t9xJ/content/zakaz-wstepu-do-la-2](https://siedlce.warszawa.lasy.gov.pl/aktualnosci/-/asset_publisher/t9xJ/content/zakaz-wstepu-do-la-2)



## Plan wybranych zadań hodowlanych- 2026 rok

| HODOWLA LASU          | Odnowienia   | Pielegnowanie upraw | Czyszczenia  | Trzebieże     | Suma:         |
|-----------------------|--------------|---------------------|--------------|---------------|---------------|
|                       | HA           | HA                  | HA           | HA            |               |
| 011 - M. Siedlce      |              |                     | 1,09         | 15,97         | 17,06         |
| 012 - Domanice        |              |                     |              |               |               |
| 022 - Grębków         | 8,36         |                     | 18,37        | 22,65         | 49,38         |
| 032 - Kotuń           | 5,37         |                     | 3,90         | 53,78         | 63,05         |
| 042 - Mokobody        |              |                     |              | 41,06         | 41,06         |
| 055 - Mordy Ob. wiej. | 3,41         |                     | 5,28         | 56,74         | 65,43         |
| 062 - Paprotnia       |              |                     |              |               |               |
| 065 - Dobre Ob. wiej. |              |                     |              |               |               |
| 082 - Siedlce         | 5,40         |                     | 7,39         | 24,54         | 37,33         |
| 092 - Skórzec         |              |                     | 2,26         | 5,43          | 7,69          |
| 092 - Wierzbno        | 0,53         |                     | 1,42         | 22,71         | 24,66         |
| 102 - Suchożebry      | 1,32         |                     | 3,41         |               | 4,73          |
| 112 - Wiśniew         | 6,28         |                     | 12,32        | 41,18         | 59,78         |
| 122 - Wodynie         | 3,69         |                     | 4,18         | 85,71         | 93,58         |
| 132 - Zbuczyn         | 4,55         |                     | 10,59        | 59,00         | 74,14         |
|                       | 1,94         | 182,00              | 0,72         |               | 184,66        |
| <b>Suma:</b>          | <b>40,85</b> | <b>182,00</b>       | <b>70,93</b> | <b>428,77</b> | <b>722,55</b> |



## Plan wybranych zadań z ochrony lasu- 2026 rok

|                       | Ochrona przed gryzoniami | Ochrona przed zwierzyzną | Ograniczenie liczebn.szkodliwych owadów | Ograniczenie liczebn.szkodliwych owadów | Pozostałe zabiegi z zakresu ochrony lasu | Zbiór materiałów prognostycznych | Zbiór materiałów prognostycznych |
|-----------------------|--------------------------|--------------------------|---|---|--|----------------------------------|----------------------------------|
|                       |                          |                          |   |   | O-SMIECI                                 |                                  |                                  |
| OCHRONA LASU          | HA                       | HA                       | M3                                      | M3P                                     | M3                                       | HA                               | SZT                              |
| 011 - M. Siedlce      |                          | 2,54                     |   |   |  |                                  |                                  |
| 012 - Domanice        |                          |                          |   |   |  |                                  |                                  |
| 022 - Grębków         | 0,10                     | 26,46                    |   |   |  | 0,99                             | 2,00                             |
| 032 - Kotuń           |                          | 27,15                    |   |   |  | 1,33                             | 3,00                             |
| 042 - Mokobody        |                          | 2,87                     |   |   |  |                                  | 2,00                             |
| 055 - Mordy Ob. wiej. |                          | 22,37                    |   |   |  |                                  | 3,00                             |
| 062 - Paprotnia       |                          |                          |   |   |  |                                  |                                  |
| 065 - Dobre Ob. wiej. |                          |                          |   |   |  |                                  |                                  |
| 082 - Siedlce         |                          | 10,62                    |   |   |  |                                  | 2,00                             |
| 092 - Skórzec         |                          | 1,15                     |   |   |  |                                  | 1,00                             |
| 092 - Wierzбно        | 0,10                     | 9,51                     |   |   |  |                                  | 1,00                             |
| 102 - Suchożębry      |                          | 5,23                     |   |   |  |                                  | 1,00                             |
| 112 - Wiśniew         |                          | 28,08                    |   |   |  | 3,87                             | 3,00                             |
| 122 - Wodynie         |                          | 22,65                    |   |   |  | 1,51                             | 2,00                             |
| 132 - Zbuczyn         |                          | 11,28                    |   |   |  |                                  | 3,00                             |
|                       |                          | 6,88                     | 80,00                                   | 450,00                                  | 90,00                                    | 5,04                             | 23,00                            |
| Suma:                 | 0,20                     | 176,79                   | 80,00                                   | 450,00                                  | 90,00                                    | 12,74                            | 46,00                            |



## Planowane wydarzenia w 2026 r.

- Akcje "sadziMY i inne akcje odnowienia lasu,
- Udział w Jarmarku Św. Stanisława,
- Konkursu wiedzy pt. „Płazy i gady Polski”
- Konkurs plastyczny pt. „Pejzaż leśny”,
- Konkurs literacki pt. „Limeryk o lesie”,
- Akcje "SprzątaMY" i inne akcje sprzątania lasu,
- Spacer z Leśnikiem w ramach „Tygodnia dla Sekuły”,
- Rajd rowerowy „Czerwonym szlakiem rowerowym”,
- Akcja pt. „Choinka od leśników”,
- Uczestnictwo w imprezach i akcjach edukacyjno-promocyjnych innych podmiotów,
- Prowadzenie zajęć w lesie, na ścieżkach edukacyjnych, w sali edukacyjnej nadleśnictwa oraz w placówkach oświatowych.



## Inwestycje

- Utrzymanie oraz modernizacja sieci drogowej Nadleśnictwa Siedlce.
- Prace remontowe mające na celu utrzymanie użyteczności kancelarii leśnictw oraz infrastruktury budowlanej w zarządzie Nadleśnictwa.
- Utrzymanie oraz modernizacja istniejących obiektów turystycznych i edukacyjnych Nadleśnictwa.



## Kontakt

Nadleśnictwo Siedlce

ul. Kazimierzowska 9, 08-110 Siedlce

strona internetowa: <https://siedlce.warszawa.lasy.gov.pl/>

adres e-mail: [siedlce@warszawa.lasy.gov.pl](mailto:siedlce@warszawa.lasy.gov.pl)

media społecznościowe: [https://www.facebook.com/Nadlesnictwo.Siedlce.LP/?locale=pl\\_PL](https://www.facebook.com/Nadlesnictwo.Siedlce.LP/?locale=pl_PL)

konsultant ds. kontaktów społecznych: Paweł Tomasiak, [pawel.tomasiak@warszawa.lasy.gov.pl](mailto:pawel.tomasiak@warszawa.lasy.gov.pl)



Lasy Państwowe

Dziękuję za uwagę

Nadleśnictwo Siedlce  
ul. Kazimierzowska 9, 08-110 Siedlce  
siedlce@warszawa.lasy.gov.pl  
tel.: 25 632 84 31